



گزارش عملکرد

دانشگاه صنعتی خواجه نصیرالدین طوسی

۱۳۹۹-۱۳۹۲

# به نام خداوند جان و خرد



## گزارش عملکرد ۱۳۹۲-۱۳۹۹

فهرست مطالب :

صفحه

|   |    |
|---|----|
| پیش گفتار.....  | ۴  |
| فصل اول : معرفی دانشگاه.....  | ۵  |
| فصل دوم : گزارش عملکرد دانشگاه در حوزه آموزش.....                     | ۱۴ |
| نمودار و معرفی شاخص‌ها و نتایج ارزیابی.....                           | ۱۵ |
| اقدامات و دستاوردهای دانشگاه در حوزه آموزش.....                       | ۲۰ |
| فصل سوم گزارش عملکرد دانشگاه در حوزه پژوهش و فناوری.....              | ۲۲ |
| نمودار و معرفی شاخص‌های ارزیابی.....                                  | ۲۳ |
| اقدامات و دستاوردهای معاونت پژوهش و فناوری دانشگاه.....               | ۲۹ |
| اقدامات و دستاوردهای مرکز رشد.....                                    | ۳۳ |
| فصل چهارم گزارش عملکرد دانشگاه در حوزه دانشجویی فرهنگی.....           | ۳۹ |
| نمودار معرفی شاخص‌های ارزیابی و نتایج ارزیابی بر مبنای شاخص‌ها.....   | ۴۰ |
| اقدامات و دستاوردهای دانشگاه در حوزه فرهنگی و دانشجویی.....           | ۴۸ |
| فصل پنجم گزارش عملکرد دانشگاه در حوزه همکاری‌های علمی بین المللی..... | ۵۳ |
| نمودار و معرفی شاخص‌های ارزیابی و نتایج ارزیابی بر مبنای شاخص‌ها..... | ۵۵ |
| اقدامات و دستاوردهای دانشگاه در حوزه همکاری‌های علمی بین المللی.....  | ۶۰ |
| فصل ششم گزارش عملکرد دانشگاه در حوزه نظارت و ارزیابی.....             | ۶۳ |
| اقدامات و دستاوردهای دانشگاه در حوزه نظارت و علم سنجی.....            | ۶۵ |



## پیش‌گفتار

علم و فناوری مهمترین ابزار پیشرفت کشور و پیش‌نیاز رقابت در عرصه جهانی است. رشد و تعالی دانش و فناوری در گرو پیشرفت همه ارکان آموزشی و پژوهشی از جمله دانشگاه‌ها است. دانشگاه به عنوان اصلی‌ترین رکن آموزش و پژوهش در کشور باید پرچمدار رشد علمی و توسعه فناوری باشد. دستیابی به الگوی مطلوب توسعه پایدار دانش و فناوری در کشور نیازمند ارزیابی‌های همه‌جانبه آموزش، پژوهش و فناوری است. با ارزیابی درست عملکرد ارکان آموزشی و پژوهشی در کشور می‌توان نقاط قوت، ضعف، فرصت‌ها و تهدیدها را به درستی شناسایی نمود. یکی از ویژگی‌های مهم دانشگاه‌های نسل سوم کارآفرینی است. جایگاه و نقش دانشگاه‌های صنعتی کشور در کارآفرینی و تربیت نیروهای متخصص برای ورود به بازار کار و اشتغال جایگاه ویژه‌ای است.

دانشگاه صنعتی خواجه نصیرالدین طوسی به عنوان یکی از دانشگاه‌های پیشرو در کشور نقش بسزایی در رشد علم و فناوری در کشور جمهوری اسلامی ایران ایفا نموده است. این دانشگاه توانسته است همراه با سایر دانشگاه‌های برتر کشور در عرصه جهانی ورودی موفق داشته باشد. قرار گرفتن نام دانشگاه صنعتی خواجه نصیرالدین طوسی در نظام‌های مختلف رتبه‌بندی دانشگاه‌های جهان حاکی از موفقیت این دانشگاه در عرصه ملی و جهانی است.

گزارش حاضر، عملکرد دانشگاه را به طور علمی با شاخص‌های استاندارد در حوزه‌های مختلف از جمله آموزش، پژوهش و فناوری، دانشجویی و فرهنگی، علم‌سنجی و همکاری‌های بین‌المللی ارزیابی نموده است. بسیاری از شاخص‌های مورد استفاده در این گزارش، برگرفته از شاخص‌های معرفی شده در نقشه جامع علمی کشور و مصوب شورای عالی انقلاب فرهنگی است. علاوه بر ارزیابی بر مبنای شاخص‌های استاندارد، فهرستی از مهمترین اقدام‌ها و دستاوردهای هر یک از بخش‌های سازمانی دانشگاه ارائه شده است.

نتایج این گزارش نشان می‌دهد دانشگاه صنعتی خواجه نصیرالدین طوسی توانسته است به پشتوانه اعضای هیات علمی متخصص و برجسته، دانشجویان مستعد و کارکنان تلاشگر، گام‌های موفقی در راستای تحقق راهبردهای کلان توسعه علم و فناوری در کشور بردارد.



## فصل اول

# معرفی دانشگاه

هسته اولیه دانشگاه صنعتی خواجه نصیرالدین طوسی، دانشکده مخابرات است که در سال ۱۳۰۷ هجری شمسی در محل فعلی دانشکده مهندسی برق دانشگاه تأسیس و در سال ۱۳۱۸ اساسنامه آن به تصویب مجلس شورای ملی وقت رسیده است.

دانشگاه صنعتی خواجه نصیرالدین طوسی با ساختار فعلی، در سال ۱۳۵۹ و به دنبال تصویب ستاد انقلاب فرهنگی طی ادغام ۹ مرکز آموزش عالی با عنوان مجتمع فنی و مهندسی، بنیاد نهاده شد و سپس در سال ۱۳۶۲ نام آن به «دانشگاه فنی و مهندسی» تغییر یافت. تغییر نهایی نام دانشگاه به عنوان فعلی، به سال ۱۳۶۷ برمی گردد که در آن سال، دانشگاه به نام دانشمند پرآوازه اسلامی و ایرانی، حکیم خواجه نصیرالدین طوسی، مزین شد.

هم‌اکنون دانشگاه صنعتی خواجه نصیرالدین طوسی با ۱۱ دانشکده شامل مهندسی برق، مهندسی مکانیک، مهندسی عمران، مهندسی هوافضا، مهندسی صنایع، مهندسی نقشه‌برداری، مهندسی کامپیوتر، مهندسی و علم مواد، ریاضی، فیزیک، شیمی، به فعالیت‌های پر بار آموزشی و پژوهشی خود در زمینه‌های تخصصی گوناگون ادامه می‌دهد.

دانشگاه صنعتی خواجه نصیرالدین طوسی در حال حاضر ۲۰۳ آزمایشگاه آموزشی و پژوهشی، ۱۳ گروه و مرکز پژوهشی و پژوهشکده دارد که در زمینه‌های تخصصی دانشگاه فعالیت می‌کنند.

این دانشگاه توانسته است با عقد قراردادهای بسیار با صنایع گوناگون کشور، ضمن حل مشکلات تخصصی آن‌ها، در بسیاری از دستاوردهای پژوهشی ایران سهیم باشد. مجموعه فعالیت‌های پژوهشی دانشگاه، حکایت از پویایی دانشگاه در عرصه‌های مختلف علمی و صنعتی دارد که در پاره‌ای از زمینه‌ها، تنها نیروهای متخصص کشور دانش‌آموخته این دانشگاه هستند.

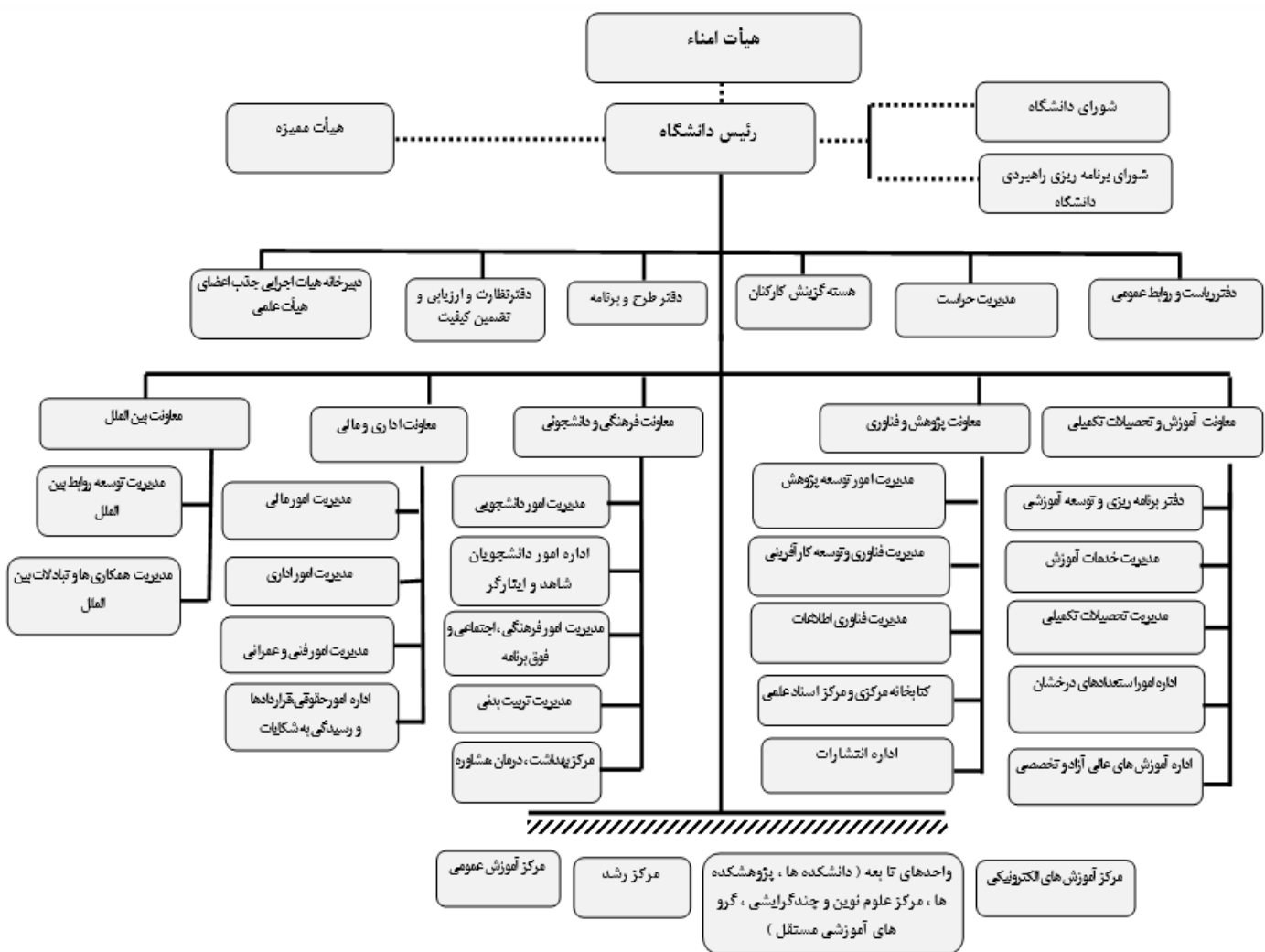
براساس پایگاه‌های معتبر برای رتبه‌بندی دانشگاه‌ها در جهان، دانشگاه صنعتی خواجه نصیرالدین طوسی در حوزه‌های مختلف آموزش، پژوهش و فناوری پیشرفت و رشد محسوسی داشته است. برطبق آمار پایگاه رتبه‌بندی ISI، این دانشگاه در شمار ۱ درصد تولیدکنندگان علم در دنیا معرفی شده است. همچنین رتبه‌بندی بین‌المللی مؤسسه تایمز در سال ۲۰۱۶ دانشگاه صنعتی خواجه نصیرالدین طوسی را جزو ۵ دانشگاه برتر ایران و در جایگاه ۶۰۱ تا ۸۰۰ فهرست دانشگاه‌های برتر جهان قرار داده است. و در سال ۲۰۱۹ در جایگاه ۸۰۱-۱۰۰۰ قرار دارد. و در رتبه بندی QS در جایگاه ۴۰۱ تا ۴۵۰ در مهندسی برق و الکترونیک و در مهندسی مکانیک در جایگاه ۴۵۱-۵۰۰ قرار دارد.

با توجه به سیاست‌های راهبردی دانشگاه در یک دهه گذشته، دوره‌های تحصیلات تکمیلی دانشگاه در سال‌های اخیر به میزان قابل توجهی از نظر کمی و کیفی گسترش یافته است. هم‌اکنون بیش از



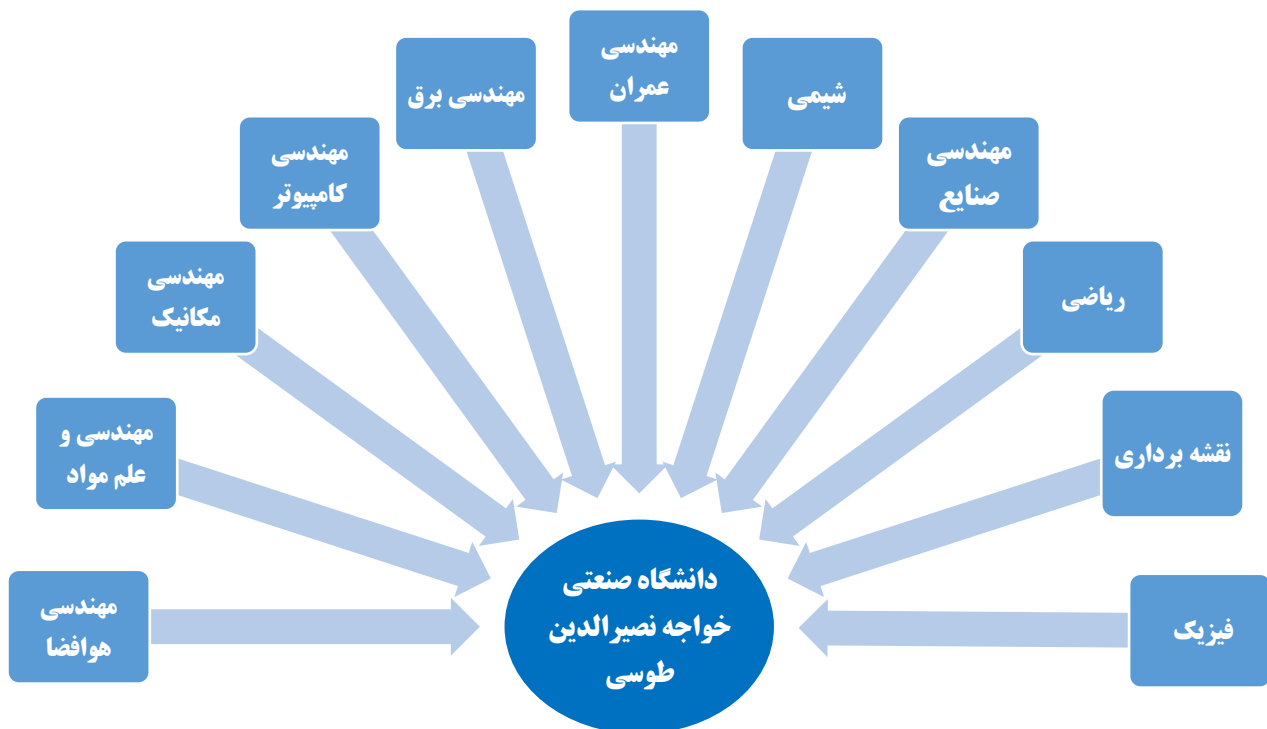
۵۸/۵ درصد کل دانشجویان دانشگاه در مقاطع کارشناسی ارشد و دکتری تحصیل می‌کنند. همچنین دانشگاه با اجرای چندین دوره بین‌المللی مشترک در مقاطع کارشناسی ارشد و دکتری با برخی از دانشگاه‌ها در کشورهای هلند، کره جنوبی و روسیه همکاری نزدیک دارد. نمودار سازمانی دانشگاه صنعتی خواجه نصیرالدین طوسی شامل معاونت‌ها، مراکز و دفاتر دانشگاه در شکل ۱-۱ نشان داده شده است. در نمودار سازمانی در راستای ورود دانشگاه به عرضه جهانی، دفتر روابط بین‌الملل دانشگاه به معاونت بین‌الملل ارتقاء داده شده است.

شکل ۱-۱- نمودار سازمانی دانشگاه صنعتی خواجه نصیرالدین طوسی



دانشگاه صنعتی خواجه نصیرالدین طوسی دارای ۱۱ دانشکده مهندسی و علوم پایه است. برخی دانشکده‌های این دانشگاه در زمره معدود دانشکده‌های کشور در یک زمینه آموزشی و پژوهشی خاص هستند.

شکل ۱-۲- دانشکده‌های دانشگاه صنعتی خواجه نصیرالدین طوسی





## معرفی دانشکده‌های دانشگاه

دانشکده مهندسی برق اولین هسته علمی دانشگاه صنعتی خواجه نصیرالدین طوسی است که در سال ۱۳۰۷ تاسیس شده و در سال ۱۳۱۸ هجری شمسی اساسنامه آن به تصویب مجلس شورای ملی وقت رسیده است. این دانشکده در طول بیش از ۸۵ سال گذشته افتخار پرورش بسیاری از مدیران موفق صنعتی، چهره‌های برجسته علمی و فرهیختگان بزرگ این مرز و بوم را داشته است. دانشکده مهندسی برق متشکل از ۹ گروه آموزشی است که در همه مقاطع کارشناسی و تحصیلات تکمیلی این رشته‌ها، دانشجو می‌پذیرد. همچنین دارای یک گروه مشترک با دانشکده مهندسی مکانیک با نام گروه مکترونیک دارد که در مقطع ارشد دانشجو می‌پذیرد. این دانشکده هم اکنون دارای ۵۷ عضو هیات علمی تمام وقت و حدود ۱۳۶۷ نفر دانشجو در همه مقاطع تحصیلی است.





فعالیت آموزشی دانشکده مهندسی مکانیک، تحت عنوان دانشگاه کار و پیشه از سال ۱۳۵۲ شروع شد، که پس از ادغام چندین موسسه آموزشی در سال ۱۳۵۹ به دانشکده مهندسی مکانیک دانشگاه صنعتی خواجه نصیرالدین طوسی با ساختار فعلی تبدیل شد. این دانشکده هم اکنون دارای ۴۴ عضو هیات علمی تمام وقت و حدود ۱۲۴۶ نفر دانشجو در همه مقاطع تحصیلی است. همچنین این دانشکده نخستین دانشکده ای است که ارتباط آموزشی و پژوهشی خود را با دانشگاه‌های انگلستان برای ایجاد دوره‌های مشترک کارشناسی ارشد در گرایش سیستم‌های انرژی و خودرو برقرار نمود.



فعالیت‌های آموزشی و پژوهشی دانشکده مهندسی عمران در سال ۱۳۳۳ آغاز شده، که اکنون در مقاطع کارشناسی و تحصیلات تکمیلی با شش گروه آموزشی و پژوهشی "سازه، زلزله، محیط زیست، خاک و پی، آب و راه و ترابری" و همچنین با در اختیار داشتن ۹ آزمایشگاه آموزشی و پژوهشی شامل آزمایشگاه‌های "مکانیک خاک، محیط زیست، آب و فاضلاب، مقاومت مصالح، مصالح ساختمانی، قیر و آسفالت، بتن، هیدرولیک و آزمایشگاه در حال احداث سازه" و مرکز تحقیقات زیرساخت‌های صنعت حمل و نقل کشور و مرکز پردازش موازی در محاسبات عددی حجیم فعالیت می‌نماید. این دانشکده هم اکنون دارای ۵۴ نفر عضو هیات علمی تمام وقت و حدود ۱۰۴۴ نفر دانشجو در همه مقاطع تحصیلی است.



در سال ۱۳۸۱ مجوز تاسیس دانشکده مهندسی نقشه برداری توسط وزارت علوم، تحقیقات و فناوری صادر شد و رشته نقشه برداری از دانشکده مهندسی عمران دانشگاه صنعتی خواجه نصیرالدین طوسی جدا شد و امروز به صورت دانشکده‌ای مستقل با نام "دانشکده مهندسی نقشه برداری" به فعالیت خود ادامه می‌دهد. این دانشکده به عنوان اولین و تنها دانشکده نقشه برداری در سطح کشور علاوه بر تربیت نیروی متخصص انسانی در مقاطع کارشناسی، کارشناسی ارشد و دکتری ارتباط تنگاتنگی نیز با صنعت دارد. این دانشکده از چهار گروه مهندسی ژئودزی، سیستم‌های اطلاعات مکانی، فتوگرامتری و سنجش از دور تشکیل شده است. این دانشکده هم اکنون دارای ۲۱ عضو هیات علمی تمام وقت و حدود ۴۷۰ نفر دانشجو در همه مقاطع تحصیلی است.

فعالیت آموزشی رشته مهندسی صنایع در دانشگاه صنعتی خواجه نصیرالدین طوسی به دنبال موافقت شورای عالی گسترش دانشگاه‌ها در سال ۱۳۷۳ آغاز گردید. دانشجویان اولین دوره رشته مهندسی صنایع در این دانشکده در مقطع کارشناسی و گرایش تولید صنعتی در مهرماه سال ۱۳۷۴ وارد این دانشگاه شدند. این دانشکده در حال حاضر در همه مقاطع کارشناسی، کارشناسی ارشد و دکتری دانشجو می‌پذیرد. این دانشکده هم اکنون دارای ۲۴ عضو هیات علمی تمام وقت و حدود ۷۱۴ نفر دانشجو در همه مقاطع تحصیلی است.

هسته‌ی اولیه دانشکده‌ی مهندسی هوافضا، گروه هوافضا بود که در سال ۱۳۷۹ در دانشکده‌ی مهندسی مکانیک وقت تأسیس گردید و هم‌زمان در چهار گرایش مصوب کارشناسی ارشد اقدام به پذیرش دانشجو نمود. پس از آن برنامه‌ی گرایش مهندسی فضایی در مقطع کارشناسی ارشد توسط گروه تهیه و به تصویب شورای عالی برنامه‌ریزی رسید. دانشگاه صنعتی خواجه نصیرالدین طوسی با همکاری دانشگاه تکنولوژی هوافضای مسکو، از مهرماه سال ۱۳۸۳ اقدام به پذیرش دانشجو در دوره‌ی کارشناسی مشترک هوافضا نمود. در سال ۱۳۸۵ با مجوز وزارت علوم، تحقیقات و فناوری اولین گروه دانشجویان کارشناسی مهندسی هوافضای روزانه نیز مشغول به تحصیل شده و بالاخره در مهرماه سال ۱۳۸۸ اولین گروه از دانشجویان دکترای مهندسی هوافضا در دو گرایش جلوبرندگی و دینامیک پرواز و کنترل در این دانشکده مشغول به تحصیل گردیدند. تاکنون آزمایشگاه‌های آیرودینامیک (تونل باد)، کارگاه‌های موتور، بدنه و سیستم‌های هواپیما، ابزار دقیق و اندازه‌گیری و ورقکاری و جوشکاری در این دانشکده راه‌اندازی شده‌اند. همچنین در حال حاضر آزمایشگاه‌های تحقیقاتی متعددی در دانشکده مشغول به فعالیت هستند. این دانشکده هم اکنون دارای ۱۹ عضو هیات علمی تمام وقت و حدود ۳۹۳ نفر دانشجو در همه مقاطع تحصیلی است.

این دانشکده فعالیت خود را از سال ۱۳۸۴ به عنوان یکی از گروه‌های آموزشی در دانشکده مهندسی برق آغاز نمود. دانشکده مهندسی کامپیوتر در سال ۱۳۹۲ با جدا شدن از دانشکده مهندسی برق به عنوان یک دانشکده مستقل در پردیس سیدخندان دانشگاه صنعتی خواجه نصیرالدین طوسی تاسیس شد.

در حال حاضر این دانشکده دارای سه گروه سخت‌افزار، نرم‌افزار و هوش مصنوعی است. این دانشکده در مقطع کارشناسی مهندسی کامپیوتر در دو گرایش سخت‌افزار و نرم‌افزار و در مقطع کارشناسی ارشد در سه گرایش معماری کامپیوتر، هوش مصنوعی و شبکه‌های کامپیوتری دانشجو می‌پذیرد. پژوهشکده فناوری اطلاعات از



مراکز مهم پژوهشی این دانشکده است. این دانشکده دارای سه آزمایشگاه تحقیقاتی پردازش هوشمند اطلاعات، سیستم‌های چندرسانه‌ای و شبکه‌های کامپیوتری است. از مهم‌ترین زمینه‌های پژوهشی اعضای هیأت علمی دانشکده مهندسی کامپیوتر می‌توان به سیستم‌های هوشمند توزیعی، سیستم‌های خبره، سیستم‌های فازی عصبی، یادگیری ماشین، الگوریتم‌های تکاملی، شبکه‌های کامپیوتری، شبکه‌های موردی و حسگری بی‌سیم، پردازش زبان طبیعی، پردازش و بازشناسی گفتار، پردازش تصویر، محاسبات ابری، سیستم‌های پایگاه داده، مدیریت اطلاعات در وب، امنیت اطلاعات، هوش محاسباتی، تشخیص آماری الگو، پردازش موازی و بی‌درنگ، تحمل‌پذیری خطا، و اتوماسیون صنعتی اشاره نمود. این دانشکده هم اکنون دارای ۲۰ عضو هیأت علمی تمام وقت و حدود ۵۵۶ نفر دانشجو در همه مقاطع تحصیلی است.

فعالیت‌های آموزشی رشته مهندسی و علم مواد در دانشگاه صنعتی خواجه نصیرالدین طوسی، در سال ۱۳۸۰ از گروه مهندسی مواد در دانشکده مهندسی مکانیک با پذیرش دانشجو در مقطع کارشناسی ارشد (گرایش شناسایی، ساخت و انتخاب مواد مهندسی) آغاز شد و بتدریج با راه اندازی دکتری این رشته (در سال ۱۳۸۹)، گرایش کارشناسی ارشد شکل دادن فلزات (در سال ۱۳۹۰) و مقطع کارشناسی متالورژی صنعتی (در سال ۱۳۹۰) توسعه یافت. در سال ۱۳۹۲ با موافقت دانشگاه و همچنین شورای گسترش آموزش عالی در وزارت علوم، تحقیقات و فناوری، گروه مهندسی مواد به دانشکده مهندسی و علم مواد تبدیل گردید. این دانشکده هم اکنون دارای ۱۱ عضو هیأت علمی تمام وقت و حدود ۳۴۰ نفر دانشجو در همه مقاطع تحصیلی است

فعالیت‌های آموزشی دانشکده ریاضی از سال ۱۳۵۹ در قالب گروه آموزشی ریاضی آغاز شد. پس از آن با توجه به افزایش حجم فعالیت‌های آموزشی و تحقیقاتی گروه و نیز تأکید بر نقش مستقل علوم ریاضی در علوم کاربردی و مهندسی و با عنایت به بند هفتم از اهداف بنیادین مندرج در سند راهبردی علوم پایه کشور، در اسفند ماه ۱۳۹۱ پس از تأیید هیأت امنای دانشگاه، سازمان موجود در گروه به سطح دانشکده ریاضی ارتقاء یافت. هم اکنون این دانشکده دارای سه گروه آموزشی ریاضی محض، ریاضی کاربردی و آمار و علوم رایانه است. این دانشکده هم اکنون دارای ۲۳ عضو هیأت علمی تمام وقت و حدود ۴۳۹ نفر دانشجو در همه مقاطع تحصیلی است.

دانشکده شیمی دانشگاه صنعتی خواجه نصیرالدین طوسی در سال ۱۳۶۹ تحت عنوان گروه شیمی اقدام به پذیرش دانشجو در رشته شیمی کاربردی در مقطع کارشناسی نمود. این گروه در سال ۱۳۷۱ در مقطع کارشناسی ارشد به پذیرش دانشجو پرداخت. پس از آن در سال ۱۳۸۰ به پذیرش دانشجو در مقطع دکتری اقدام نمود. در سال ۱۳۹۲ گروه شیمی دانشگاه صنعتی خواجه نصیرالدین طوسی به دانشکده شیمی ارتقا یافت. دانشکده شیمی دانشگاه صنعتی خواجه نصیرالدین طوسی، در حال حاضر در کلیه مقاطع تحصیلی اعم از کارشناسی و کارشناسی ارشد و دکترای شیمی دانشجو می‌پذیرد. این دانشکده هم اکنون دارای ۱۳ عضو هیأت علمی تمام وقت و حدود ۳۲۴ نفر دانشجو در همه مقاطع تحصیلی است.

دانشکده فیزیک یکی از دانشکده‌های نوپای دانشگاه صنعتی خواجه نصیرالدین طوسی است که پیشتر به عنوان یکی از گروه‌های آموزشی پژوهشی دانشکده علوم فعالیت می‌نمود. این دانشکده در حال حاضر در همه



مقاطع کارشناسی، کارشناسی ارشد و دکتری دانشجو می پذیرد. این دانشکده هم اکنون دارای ۱۸ عضو هیات علمی تمام وقت و حدود ۳۷۹ نفر دانشجو در همه مقاطع تحصیلی است.

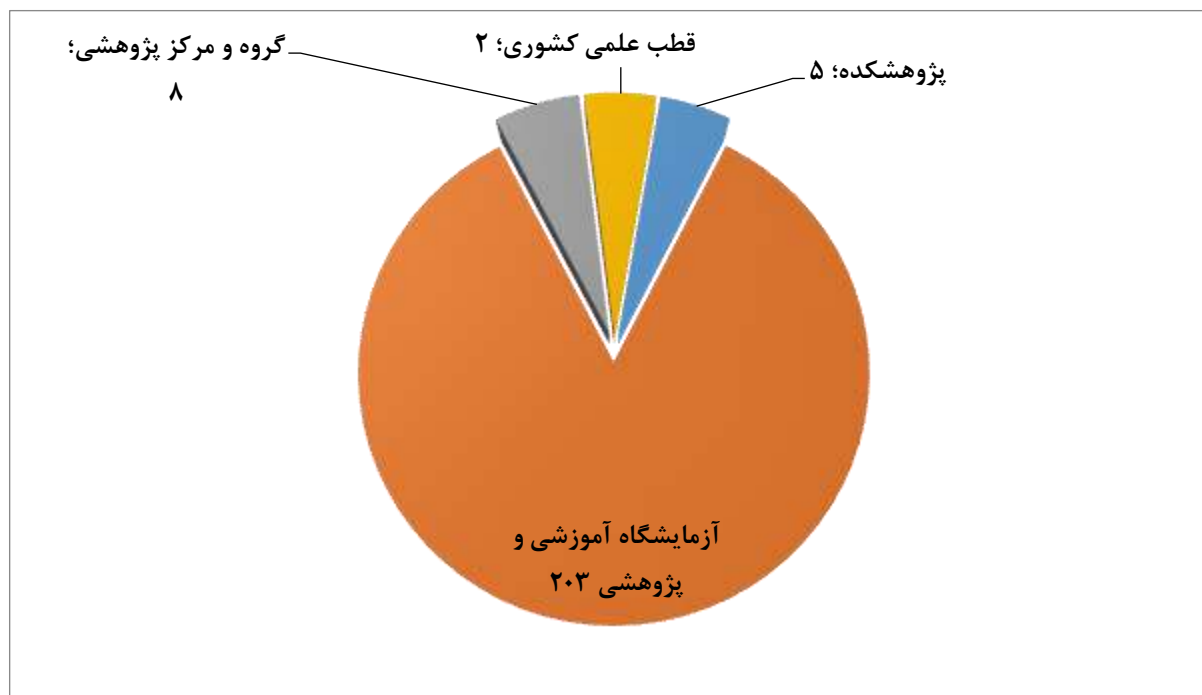


مرکز آموزش‌های عمومی دانشگاه در حال حاضر دارای سه زیر گروه معارف اسلامی، زبان انگلیسی و ادبیات فارسی و تربیت بدنی است. این دانشکده هم اکنون دارای ۱۱ عضو هیات علمی تمام وقت است. مرکز آموزش الکترونیکی دانشگاه صنعتی خواجه نصیرالدین طوسی به عنوان یکی از اولین واحدهای آموزش الکترونیکی در کشور در سال ۱۳۸۴ تاسیس شد. به عنوان مرکزی پیشرو، از طریق مشارکت فعال با منابع تخصصی داخل و خارج از دانشگاه، ضمن توسعه تدریجی زیر ساخت‌های نرم افزاری و سخت افزاری لازم، در مقاطع مختلف کارشناسی و تحصیلات تکمیلی اقدام به پذیرش دانشجو نموده است. در حال حاضر، مرکز آموزش الکترونیکی از طریق کنکور سراسری و همچنین از طریق کنکور ویژه شاغلین اقدام به پذیرش دانشجویان و کارشناسان و مدیران علاقه مند و مستعد در رشته‌های مختلف آموزش الکترونیکی می نماید. این دانشکده هم اکنون دارای ۷۱۱ نفر دانشجو در همه مقاطع تحصیلی است.

جمعیت دانشجویی دانشگاه صنعتی خواجه نصیرالدین طوسی در حال حاضر نزدیک به ۷۹۷۸ نفر بوده که بالغ بر ۵۸/۵ درصد کل دانشجویان این دانشگاه در مقاطع تحصیلات تکمیلی مشغول به تحصیل هستند. این دانشگاه در حال حاضر دارای ۳۱۷ عضو هیات علمی تمام وقت است. یکی از ویژگی‌های هرم اعضای هیات علمی دانشگاه نسبت قابل توجه اعضای هیات علمی جدید الاستخدام است که همگی در زمینه‌های تخصصی نوین در دانشگاه مشغول فعالیت آموزشی و پژوهشی هستند.

مطابق شکل ۱-۳، این دانشگاه در حال حاضر دارای ۲۰۳ آزمایشگاه پژوهشی، ۱۳ پژوهشکده و ۶ گروه و مرکز پژوهشی و ۲ قطب علمی کشوری است.

شکل ۱-۳- تعداد آزمایشگاه‌ها، قطب‌ها، پژوهشکده‌ها و گروه‌های پژوهشی دانشگاه



# گزارش عملکرد دانشگاه

## دوره آموزش

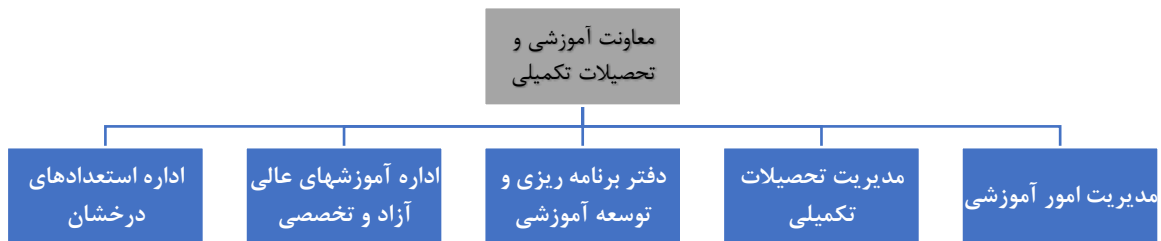
یکی از اهداف کلان نظام علم و فناوری کشور، تعمیق و گسترش آموزش‌های عمومی و تخصصی همراه با تقویت اخلاق و آزاداندیشی و روحیه خلاقیت در آحاد جامعه، به ویژه نسل جوان است. دانشگاه صنعتی خواجه نصیرالدین طوسی توانسته است برای تحقق این هدف مهم و راهبردی، گام‌های موثری بردارد. برنامه‌های تحصیلی گوناگونی در دانشگاه صنعتی خواجه نصیرالدین طوسی در مقاطع تحصیلی مختلف در رشته‌های مهندسی و علوم با رویکرد تربیت نیروی متخصص مورد نیاز کشور و نیز توسعه دانش، در حال اجراست. برخی از دوره‌های تحصیلی دایر در دانشگاه به طور مشترک با دانشگاه‌های معتبر بین‌المللی در حال اجراست. معاونت آموزشی دانشگاه مهمترین و اساسی‌ترین نقش را در بخش آموزش دانشگاه عهده‌دار است. مطابق نمودار سازمانی شکل ۱-۲ معاونت آموزشی دانشگاه دارای ۵ بخش سازمانی است:

- مدیریت امور آموزشی
- مدیریت تحصیلات تکمیلی
- برنامه‌ریزی و توسعه آموزشی
- مرکز آموزشهای عالی آزاد
- اداره استعدادهای درخشان





شکل ۱-۲- نمودار سازمانی معاونت آموزشی و تحصیلات تکمیلی دانشگاه



در این فصل عملکرد دانشگاه صنعتی خواجه نصیرالدین طوسی در حوزه آموزش بر اساس شاخص‌های استاندارد ارزیابی می‌گردد. شاخص‌های مورد استفاده بر اساس شاخص‌های مصوب وزارت علوم، تحقیقات و فناوری است. برخی از مهمترین این شاخص‌ها در جدول ۱-۲ ذکر شده است. جامعه هدف در این شاخص‌های ارزیابی، اعضای هیات علمی، دانشجویان و دانش‌آموختگان دانشگاه هستند. نتایج ارزیابی بر مبنای این شاخص‌ها در جدول ۲-۲ گزارش شده است. در کنار ارائه شاخص‌های ارزیابی، مهمترین اقدام‌ها و دستاوردهای دانشگاه در راستای تعمیق و گسترش کمی و کیفی آموزش دانشگاه ارائه خواهد شد.

### معرفی شاخص‌ها و نتایج ارزیابی

جدول ۲-۲) شاخص‌های گزارش عملکرد دانشگاه در حوزه آموزش

| ردیف | نام شاخص ارزیابی   | شرح شاخص ارزیابی   |
|------|--|--|
| ۱    | تعداد کل اعضای هیات علمی تمام وقت  | این شاخص تعداد کل اعضای هیات علمی قراردادی، رسمی آزمایشی و رسمی قطعی را در هر سال نشان می‌دهد.   |
| ۲    | تعداد کل دانشجویان   | این شاخص تعداد کل دانشجویان مشغول به تحصیل اعم از روزانه و نوبت دوم را در کلیه مقاطع تحصیلی دانشگاه نشان می‌دهد.                       |
| ۳    | تعداد اعضای هیات علمی ارتقاء یافته به مرتبه علمی بالاتر                                | این شاخص تعداد اعضای هیات علمی ارتقاء یافته از مرتبه استادیاری به دانشیاری و از مرتبه دانشیاری به استادی را نشان می‌دهد.               |
| ۶    | نسبت رشته‌های تحصیلی به تفکیک مقاطع تحصیلی به کل رشته‌های تحصیلی                       | این شاخص سهم هر یک از رشته‌های دایر در مقاطع تحصیلی کارشناسی، کارشناسی ارشد و دکتری از تعداد رشته‌های موجود در دانشگاه را نشان می‌دهد. |
| ۷    | میانگین زمان ماندگاری در مقطع کارشناسی، کارشناسی ارشد و دکتری                          | این شاخص طول تحصیل دانش‌آموختگان را بر حسب تعداد نیمسال نشان می‌دهد.   |
| ۸    | سرانه فضای آموزشی و کمک آموزشی   | این شاخص میزان فضای آموزشی اختصاص یافته به هر دانشجو را نشان می‌دهد.   |
| ۹    | نسبت دانش‌آموختگان مقاطع تحصیلی به کل دانش‌آموختگان                                    | این شاخص نسبت تعداد دانش‌آموختگان هر مقطع به کل دانش‌آموختگان دانشگاه را نشان می‌دهد.  |
| ۱۰   | نسبت دانشجویان استفاده کننده از فرصت‌های تحقیقاتی دوره‌های دکتری به کل دانشجویان دکتری | این شاخص نسبت تعداد دانشجویان مقطع دکتری بهره مند از تسهیلات فرصت مطالعاتی به کل دانشجویان دکتری را نشان می‌دهد.                       |
| ۱۱   | نرخ رشد پایان‌نامه‌های دفاع شده به تفکیک   | این شاخص تعداد پایان‌نامه‌های دفاع شده در مقطع کارشناسی ارشد و رساله‌های دفاع شده در مقطع دکتری را در هر سال نشان می‌دهد.              |

جدول ۲-۲) گزارش عملکرد دانشگاه در حوزه آموزش

| ردیف | عنوان شاخص  | متغیرهای تشکیل دهنده هر شاخص                                |         |              | سال تحصیلی |         |         |
|------|---|---|---------|--------------|------------|---------|---------|
|      |   | ۹۲ - ۹۳   | ۹۳ - ۹۴ | ۹۴ - ۹۵      | ۹۲ - ۹۳    | ۹۳ - ۹۴ | ۹۴ - ۹۵ |
| ۱    | نسبت اعضای هیات علمی تمام وقت به دانشجویان روزانه                                       | تعداد کل اعضای هیات علمی تمام وقت                           |         |              | ۲۷۰        | ۲۹۰     | ۳۰۴     |
|      |   | تعداد کل دانشجویان روزانه                                   |         |              | ۴۸۹۱       | ۴۹۲۰    | ۴۸۴۶    |
| ۲    | نسبت اعضای هیات علمی تمام وقت با مرتبه استادیار و بالاتر به کل اعضای هیات علمی تمام وقت | تعداد کل اعضای هیات علمی تمام وقت با مرتبه استادیار به بالا |         |              | ۲۵۹        | ۲۸۰     | ۲۹۲     |
|      |   | تعداد کل اعضای هیات علمی تمام وقت                           |         |              | ۲۷۰        | ۲۹۰     | ۳۰۴     |
| ۳    | نسبت اعضای هیات علمی ارتقاء یافته به مرتبه علمی بالاتر به کل اعضای هیات علمی            | تعداد اعضای هیات علمی ارتقاء یافته به مرتبه علمی بالاتر     |         |              | ۱۹         | ۲۷      | ۱۹      |
|      |   | تعداد کل اعضای هیات علمی تمام وقت                           |         |              | ۲۷۰        | ۲۹۰     | ۳۰۴     |
| ۴    | نسبت دانشجویان مقاطع تحصیلی مختلف به کل دانشجویان (هرم دانشجویی)                        | تعداد دانشجویان مقطع کارشناسی به تفکیک:                     |         | علوم پایه    | ۵۳۲        | ۴۷۶     | ۴۵۸     |
|      |   |   |         | فنی - مهندسی | ۳۱۳۰       | ۲۸۷۲    | ۲۷۶۳    |
|      |   | تعداد دانشجویان مقطع کارشناسی ارشد به تفکیک:                |         | علوم پایه    | ۳۳۹        | ۳۲۱     | ۳۷۰     |
|      |   |   |         | فنی - مهندسی | ۲۲۶۱       | ۲۴۲۶    | ۲۶۰۸    |
|      |   | تعداد دانشجویان مقطع دکتری به تفکیک:                        |         | علوم پایه    | ۷۸         | ۱۰۱     | ۱۰۴     |
|      |   |   |         | فنی - مهندسی | ۵۱۰        | ۵۴۶     | ۵۵۶     |
|      |   | تعداد کل دانشجویان  |         |              | ۶۸۵۰       | ۶۷۴۲    | ۶۸۵۹    |
| ۵    | میانگین زمان ماندگاری (طول تحصیل بر حسب نیمسال)   | مقطع کارشناسی   |         |              | ۹,۸۱       | ۹,۶۴    | ۹,۴۸    |
|      |   | مقطع کارشناسی ارشد  |         |              | ۴,۸۶       | ۴,۵۹    | ۴,۵۷    |
|      |   | مقطع دکتری  |         |              | ۱۰,۰۵۷     | ۱۰,۲۸   | ۱۰,۰۸   |



جدول ۲-۲) (ادامه) - گزارش عملکرد دانشگاه در حوزه آموزش

| ردیف | عنوان شاخص  | متغیرهای تشکیل دهنده هر شاخص                                |       |              |       | سال تحصیلی |       |       |       |
|------|---|---|-------|--------------|-------|------------|-------|-------|-------|
|      |   | ۹۵-۹۶   | ۹۷-۹۶ | ۹۷-۹۸        | ۹۸-۹۹ | ۹۵-۹۶      | ۹۷-۹۶ | ۹۷-۹۸ | ۹۸-۹۹ |
| ۱    | نسبت اعضای هیات علمی تمام وقت به دانشجویان روزانه                                       | تعداد کل اعضای هیات علمی تمام وقت                           |       |              |       | ۳۱۳        | ۳۱۲   | ۳۱۶   | ۳۲۱   |
|      |   | تعداد کل دانشجویان روزانه                                   |       |              |       | ۵۷۷۳       | ۵۹۸۶  | ۵۷۶۴  | ۵۸۹۶  |
| ۲    | نسبت اعضای هیات علمی تمام وقت با مرتبه استادیار و بالاتر به کل اعضای هیات علمی تمام وقت | تعداد کل اعضای هیات علمی تمام وقت با مرتبه استادیار به بالا |       |              |       | ۳۰۵        | ۳۰۳   | ۳۰۷   | ۳۱۳   |
|      |   | تعداد کل اعضای هیات علمی تمام وقت                           |       |              |       | ۳۱۳        | ۳۱۲   | ۳۱۶   | ۳۲۱   |
| ۳    | نسبت اعضای هیات علمی ارتقاء یافته به مرتبه علمی بالاتر به کل اعضای هیات علمی            | تعداد اعضای هیات علمی ارتقاء یافته به مرتبه علمی بالاتر     |       |              |       | ۲۷         | ۹     | ۱۳    | ۱۹    |
|      |   | تعداد کل اعضای هیات علمی تمام وقت                           |       |              |       | ۳۲۰        | ۳۰۴   | ۲۹۰   | ۳۲۱   |
| ۴    | نسبت دانشجویان مقاطع تحصیلی مختلف به کل دانشجویان (هرم دانشجویی)                        | تعداد دانشجویان مقطع کارشناسی به تفکیک:                     |       | علوم پایه    | ۷۲۴   | ۸۲۷        | ۴۶۴۵  | ۵۲۴   |       |
|      |   |   |       | فنی - مهندسی | ۲۷۱۷  | ۲۷۱۶       | ۲۹۱۶  | ۲۷۹۰  |       |
|      |   | تعداد دانشجویان مقطع کارشناسی ارشد به تفکیک:                |       | علوم پایه    | ۳۵۸   | ۳۴۶        | ۳۲۲   | ۳۵۶   |       |
|      |   |   |       | فنی - مهندسی | ۲۶۵۲  | ۳۲۴۷       | ۳۲۱۶  | ۳۱۰۵  |       |
|      |   | تعداد دانشجویان مقطع دکتری به تفکیک:                        |       | علوم پایه    | ۱۲۲   | ۱۲۰        | ۱۲۱   | ۱۲۳   |       |
|      |   |   |       | فنی - مهندسی | ۷۱۸   | ۷۳۰        | ۶۸۹   | ۶۷۰   |       |
|      |   | تعداد کل دانشجویان  |       |              | ۷۲۹۱  | ۷۹۸۶       | ۷۹۰۹  | ۷۴۴۵  |       |
| ۵    | میانگین زمان ماندگاری (طول تحصیل بر حسب نیمسال)   | مقطع کارشناسی   |       |              |       | ۹,۴۹       | ۹,۴۸  | ۹,۶۴  | ۹,۸۱  |
|      |   | مقطع کارشناسی ارشد  |       |              |       | ۴/۴۳       | ۴,۷۷  | ۴,۸۶  | ۴/۹۶  |
|      |   | مقطع دکتری  |       |              |       | ۹/۸۹       | ۱۰,۹۱ | ۱۱/۷۹ | ۱۰/۹۸ |



جدول ۲-۲ (ادامه) - گزارش عملکرد دانشگاه در حوزه آموزش

| ردیف | عنوان شاخص   | متغیرهای تشکیل دهنده هر شاخص                                     |              | سال تحصیلی |      |      |
|------|--|--|--------------|------------|------|------|
|      |  | ۹۲ - ۹۳  | ۹۳ - ۹۴      | ۹۴ - ۹۵    |      |      |
| ۱    | نسبت رشته‌های تحصیلی به تفکیک مقاطع تحصیلی به کل رشته‌های تحصیلی (کد رشته محل)                 | تعداد رشته‌های تحصیلی در مقطع کارشناسی                           | علوم پایه    | ۵          | ۶    | ۵    |
|      |  | تعداد رشته‌های تحصیلی در مقطع کارشناسی ارشد                      | فنی - مهندسی | ۱۳         | ۱۳   | ۱۳   |
|      |  | تعداد رشته‌های تحصیلی در مقطع دکتری تخصصی                        | علوم پایه    | ۱۲         | ۱۴   | ۱۴   |
|      |  |  | فنی - مهندسی | ۴۸         | ۵۰   | ۵۱   |
|      |  |  | علوم پایه    | ۹          | ۹    | ۹    |
|      |  |  | فنی - مهندسی | ۲۲         | ۲۴   | ۲۳   |
|      |  | تعداد کل رشته‌های تحصیلی   |              | ۱۱۵        | ۱۱۶  | ۱۰۹  |
| ۲    | نسبت دانش‌آموختگان مقاطع تحصیلی به کل دانش‌آموختگان  | تعداد کل دانش‌آموختگان در مقطع کارشناسی                          |              | ۷۲۳        | ۷۹۳  | ۸۲۱  |
|      |  | تعداد کل دانش‌آموختگان در مقطع کارشناسی ارشد                     |              | ۸۵۹        | ۸۷۰  | ۱۰۴۰ |
|      |  | تعداد کل دانش‌آموختگان در مقطع دکتری تخصصی                       |              | ۷۱         | ۸۱   | ۷۸   |
|      |  | تعداد کل دانش‌آموختگان   |              | ۱۶۵۳       | ۱۷۴۴ | ۱۹۳۹ |
| ۳    | نرخ رشد تعداد دوره‌های آموزشی مشترک منجر به مدرک با دانشگاه‌ها و مراکز علمی بین‌المللی         | تعداد دوره‌های آموزشی مشترک منجر به مدرک با دانشگاه‌های خارجی    |              | ۱          | ۰    | ۰    |
|      |  | نسبت دانشجویان استفاده‌کننده از فرصت‌های تحقیقاتی دوره‌های دکتری |              | ۲۳         | ۲۱   | ۱۶   |
| ۴    | نسبت دانشجویان استفاده‌کننده از فرصت‌های تحقیقاتی دوره‌های دکتری به کل دانشجویان دکتری دانشگاه | تعداد کل دانشجویان دکتری دانشگاه                                 |              | ۶۶۰        | ۶۴۷  | ۵۸۸  |
|      |  |  |              |            |      |      |



جدول ۲-۲ (ادامه) - گزارش عملکرد دانشگاه در حوزه آموزش

| سال تحصیلی |       |       |       | متغیرهای تشکیل دهنده هر شاخص                                     | عنوان شاخص   | ردیف |
|------------|-------|-------|-------|--|--|------|
| ۹۵-۹۶      | ۹۶-۹۷ | ۹۷-۹۸ | ۹۸-۹۹ |  |  |      |
| ۳          | ۳     | ۳     | ۳     | علوم پایه  | نسبت رشته‌های تحصیلی به تفکیک مقاطع تحصیلی به کل رشته‌های تحصیلی (کد رشته محل)                 | ۵    |
| ۹          | ۹     | ۹     | ۹     | فنی - مهندسی   |  |      |
| ۱۶         | ۱۶    | ۱۸    | ۱۸    | علوم پایه  |  |      |
| ۵۳         | ۵۳    | ۵۵    | ۵۵    | فنی - مهندسی   |  |      |
| ۱۱         | ۱۱    | ۹     | ۱۳    | علوم پایه  |  |      |
| ۳۴         | ۳۳    | ۳۳    | ۳۴    | فنی - مهندسی   |  |      |
| ۱۲۶        | ۱۲۵   | ۱۲۷   | ۱۳۲   | تعداد کل رشته‌های تحصیلی   |  |      |
| ۶۷۹        | ۵۷۳   | ۶۰۸   | ۵۴۰   | تعداد کل دانش‌آموختگان در مقطع کارشناسی                          | نسبت دانش‌آموختگان مقاطع تحصیلی به کل دانش‌آموختگان  | ۶    |
| ۱۰۷۶       | ۱۰۶۴  | ۱۰۰۰  | ۷۴۴   | تعداد کل دانش‌آموختگان در مقطع کارشناسی ارشد                     |  |      |
| ۸۲         | ۹۱    | ۹۱    | ۷۸    | تعداد کل دانش‌آموختگان در مقطع دکتری تخصصی                       |  |      |
| ۱۸۳۷       | ۱۷۲۸  | ۱۶۹۹  | ۱۳۶۲  | تعداد کل دانش‌آموختگان   |  |      |
| ۵          | ۵     | ۰     | ۰/۶   | تعداد دوره‌های آموزشی مشترک منجر به مدرک با دانشگاه‌های خارجی    | نرخ رشد تعداد دوره‌های آموزشی مشترک منجر به مدرک با دانشگاه‌ها و مراکز علمی بین‌المللی         | ۷    |
| ۳۵         | ۷     | ۱۹    | ۴     | نسبت دانشجویان استفاده‌کننده از فرصت‌های تحقیقاتی دوره‌های دکتری | نسبت دانشجویان استفاده‌کننده از فرصت‌های تحقیقاتی دوره‌های دکتری به کل دانشجویان دکتری دانشگاه | ۸    |
| ۷۸۳        | ۸۱۷   | ۸۰۸   | ۸۷۴   | تعداد کل دانشجویان دکتری دانشگاه                                 |  |      |



جدول ۲-۳- برخی از اقدامات و دستاوردهای دانشگاه در حوزه آموزش

| ردیف | برنامه‌ها  | اقدامات  |
|------|--|--|
| 1    | ارتقای سلامت نظام اداری، شفافیت مالی، بهبود دسترسی همگانی به اطلاعات، فراهم آوردن فرصت برابر، حفاظت از اموال دولتی و معیار قرار دادن قانون در همه امور | ایجاد دسترسی به قوانین از طریق درگاه‌های الکترونیکی برای کلیه دانشجویان و اعضا هیات علمی<br>- تأکید بر رعایت کامل قوانین بطور یکسان برای همه افراد از طریق تدوین و اجرای کامل دستورالعمل‌های مربوطه  |
| 2    | اعمال شایسته‌سالاری به عنوان تنها معیار انتخاب همکاران و مدیریت تعارض منافع در تصمیم‌گیری‌ها، واگذاری‌ها و انتصابات                                    | تدوین، تصویب و اجرای دقیق آیین نامه انتخاب استاد نمونه دانشگاه   |
| 3    | توجه به حفاظت از محیط زیست در برنامه ریزی‌ها و سیاست‌گذاری‌ها  | اقدام به طراحی رشته جدید با عنوان "سنجش از دور محیط زیست"  |
| 4    | اعمال اولویت ویژه بر استقرار دولت الکترونیک در حوزه تحت مدیریت   | افزایش سطح خدمات غیرحضوری از طریق پیشخوان خدمت سامانه آموزشی گلستان<br>- راه اندازی بایگانی الکترونیکی<br>- راه اندازی پیشخوان ارسال پستی مدارک  |
| 5    | ارتقای سطح کیفی مهارت توسعه کمی دانشگاه‌ها   | کاهش نرخ رشد پذیرش دانشجویان تحصیلات تکمیلی<br>- تعیین سقف برای راهنمایی دانشجویان تحصیلات تکمیلی توسط اعضاء هیات علمی   |
| 6    | ایجاد فضای امن و تأمین آزادی آکادمیک برای فعالیت‌های علمی آموزشی و پژوهشی  | ایجاد مرکز برگزاری آزمون<br>- طراحی و راه اندازی آکادمی استعدادیابی و هدایت شغلی<br>- طراحی و راه اندازی آکادمی‌های تخصصی<br>- طراحی و راه اندازی «آکادمی آموزش‌های تخصصی از راه دور» الکترونیکی   |
| 7    | استفاده حداکثری از ظرفیت شورای علوم، تحقیقات و فناوری، براساس سازماندهی و هماهنگ سازی سیاست‌ها، برنامه‌ها و فعالیت‌های حوزه علوم و فناوری              | برگزاری جلسات اتاق فکر در خصوص ارتقا دانشگاه همسو با اهداف وزارت علوم  |
| 8    | ارتقای یکپارچگی میان آموزش عمومی، آموزش عالی و آموزش‌های مهارتی در ابعاد سیاست‌ها، محتواها و ابزارهای آموزشی   | تطبيق محتوای دروس دوره‌های آموزش عالی با نیازهای شغلی و بازار کار<br>- راه اندازی دوره آموزشی مهارت‌های زندگی برای دانشجویان کارشناسی<br>- ایجاد دوره‌های کهد در مقطع کارشناسی به منظور افزایش توان کارافرینی و آشنایی با سایر رشته‌های مورد علاقه دانشجویان |
| 9    | ارتقای کارورزی و مهارت آموزی دانشجویان   | تغییر وضعیت واحدهای پروژه کارآموزی از اختیاری به اجباری  |
| 10   | ارتقای تنوع در رشته‌ها و محتوای آموزش عالی متناسب با ویژگی‌های بومی - منطقه ای و تقاضای جامعه  | اقدام برای طراحی و ایجاد رشته جدید و مورد تقاضا با تاکید بر زمینه‌های بین رشته ای  |



|  |  |    |
|--|--|----|
| با توجه به تجارب صنعتی و نیازهای روز جامعه   | بهبود شیوه‌های جذب اعضای هیأت علمی مبتنی بر شایسته‌سالاری و متناسب با سطح دانشگاه‌ها، تنوع استعدادها و تحقق عدالت آموزشی | 11 |
| اجرای دوره‌های مختلف آموزشی الکترونیکی   | افزایش عدالت آموزشی و دسترسی به فرصت‌های یادگیری در کل کشور با بهره‌گیری از فناوری‌های آموزشی جدید                       | 12 |
| برگزاری ۲۰ کارگاه در خصوص دانش افزایی و بالابردن استانداردهای کیفی یاددهی برای اعضای هیئت علمی - ایجاد مرکز یاددهی و یادگیری اعضای هیئت علمی | ارتقای کیفیت علمی دانشگاه‌ها بر اساس استانداردهای معتبر و در رقابت علمی به دانشگاه‌های منطقه و جهان                      | 13 |
| ایجاد دوره مشترک با دانشگاه‌های فرانسه، روسیه، هلند  | ارتقای کمیت و کیفیت همکاری‌های علمی و پژوهشی و مبادلات استاد و دانشجو با مراکز معتبر علمی و دانشگاهی جهان                | 14 |

## گزارش عملکرد دانشگاه

### در حوزه پژوهش و فناوری

مطابق سند نقشه جامع علمی کشور، یکی از راهبردهای کلان توسعه علم و فناوری در کشور، جهت دهی آموزش، پژوهش، فناوری و نوآوری به سمت حل مشکلات و رفع نیازهای واقعی و اقتضات کشور با توجه به آمایش سرزمین و نوآوری در مرزهای دانش برای تحقق مرجعیت علمی است. توسعه فرهنگ پژوهش و کارآفرینی و برقراری تعامل سازنده با نهادها و سازمان‌های اقتصادی و اجتماعی از جمله اهداف مهم و راهبردی این دانشگاه است. طی سالهای گذشته، دانشگاه صنعتی خواجه نصیرالدین طوسی با اصل قرار دادن تحقیق و پژوهش آمیخته با دانش‌افزایی، اخلاق و معنویت توانسته است نقش ارزنده‌ای در تحقق سیاست‌های کلان علمی کشور ایفا نموده و اساتید، دانشجویان و پژوهشگران دانشگاه با توجه ویژه به انجام تحقیقات تقاضا محور و معطوف به رفع مشکلات موجود و نیازهای بخش صنعت، این دانشگاه را به عنوان یکی از دانشگاه‌های صنعتی برتر کشور معرفی نمایند.

نمودار سازمانی معاونت پژوهش و فناوری دانشگاه در شکل ۳-۱ نشان داده شده است. در این فصل عملکرد دانشگاه صنعتی خواجه نصیرالدین طوسی در حوزه پژوهش و فناوری به کمک شاخص‌های استاندارد ارزیابی می‌گردد. برخی از مهمترین این شاخص‌ها در جدول ۳-۱ ذکر گردیده است. نتایج ارزیابی بر مبنای این شاخص‌ها در جدول ۳-۲ گزارش شده است. تمرکز این شاخص‌ها بر ارزیابی فعالیت‌های پژوهشی شامل انتشار مقالات علمی و کتب، پایان نامه‌ها و رساله‌های تحصیلات تکمیلی، اختراعات، آزمایشگاه‌های پژوهشی و آموزشی، قطب‌های علمی، گروه‌ها و مراکز پژوهشی، حجم قراردادهای صنعتی و پژوهش‌های مهم ملی و بین‌المللی است. همچنین مهمترین اقدام‌ها و دستاوردهای دانشگاه در حوزه پژوهش و فناوری در جدول ۳-۳ گزارش شده است.

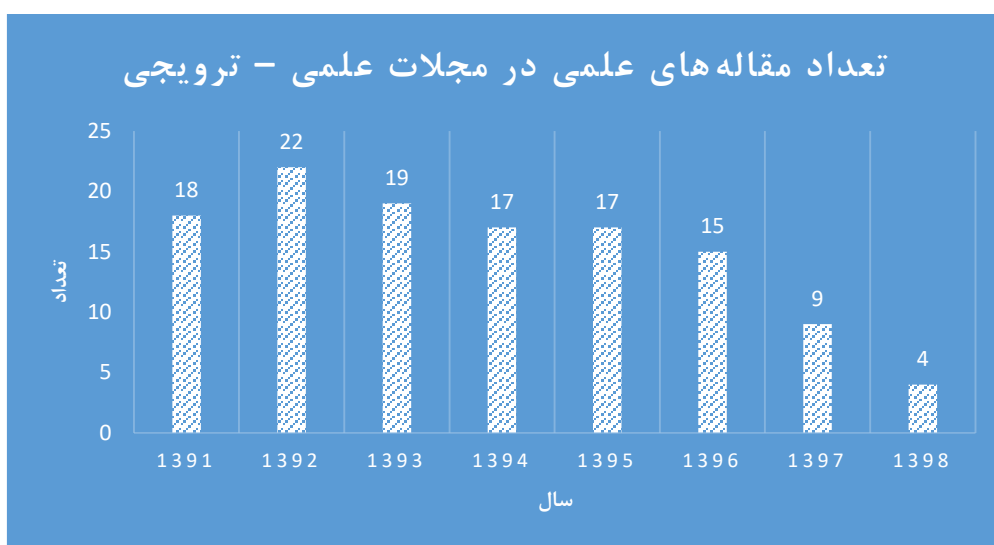
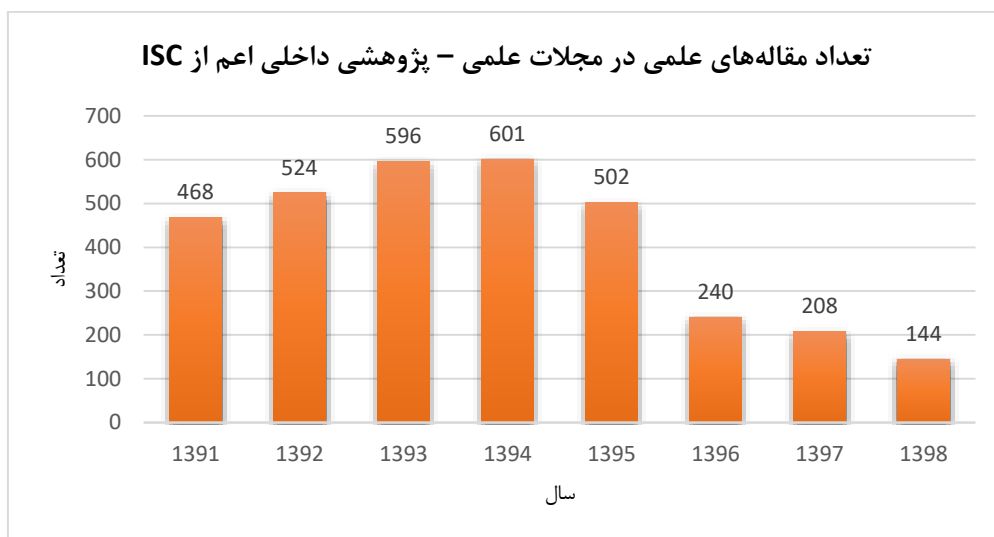
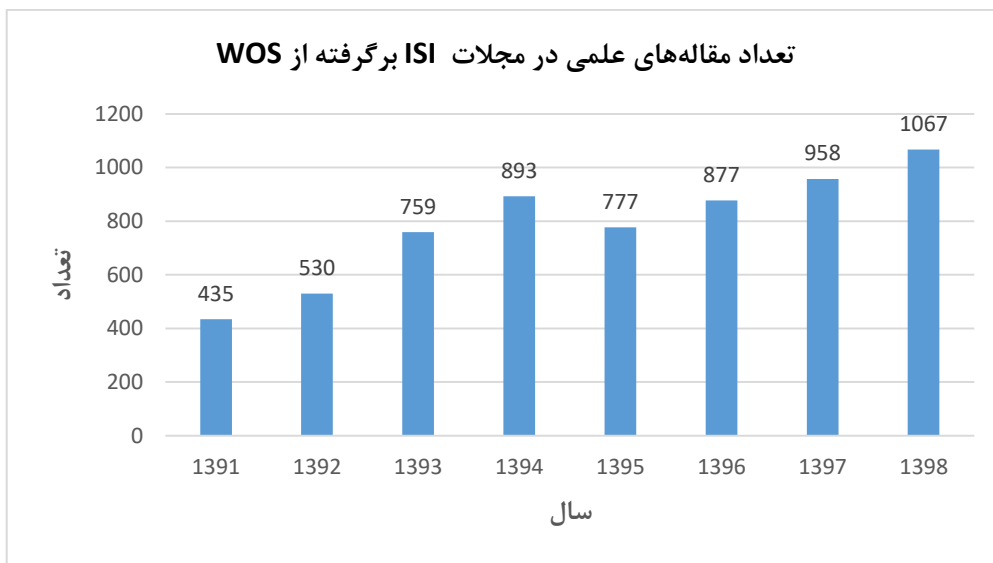
شکل ۳-۱- نمودار سازمانی معاونت پژوهش و فناوری دانشگاه



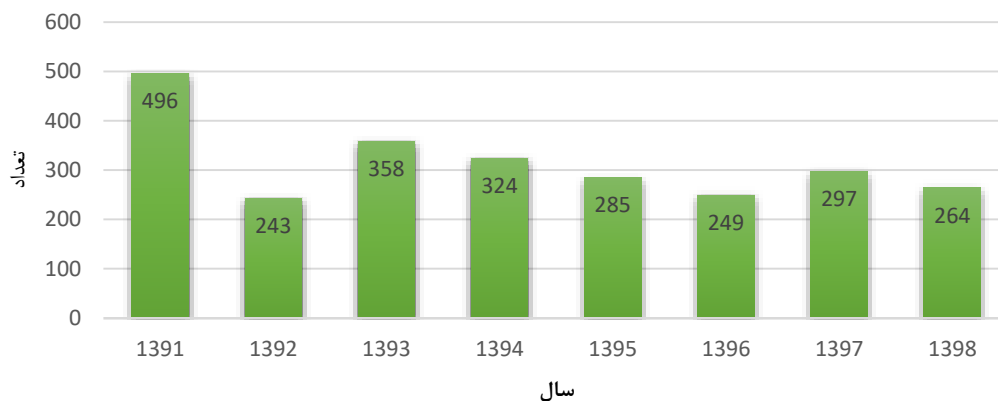
## معرفی شاخص‌های ارزیابی

جدول ۳-۱) شاخص‌های گزارش عملکرد دانشگاه در حوزه پژوهش و فناوری

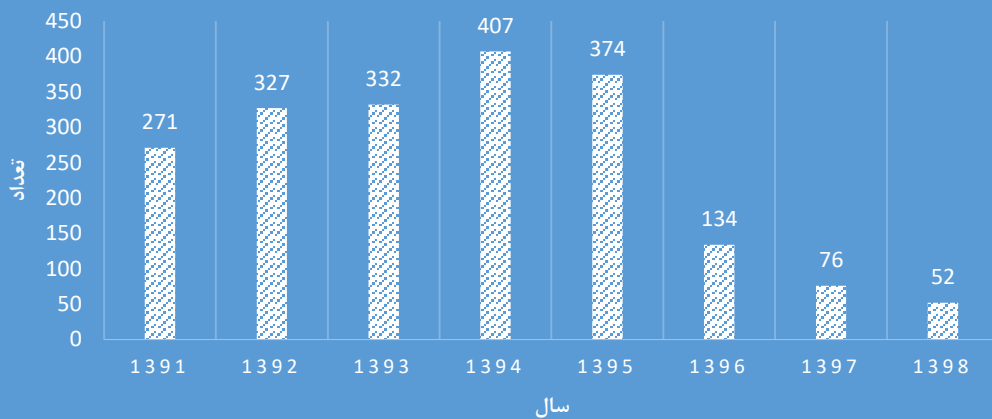
| ردیف | نام شاخص ارزیابی  | شرح شاخص ارزیابی  |
|------|---|---|
| ۱    | سرانه کتب منتشر شده   | این شاخص تعداد کتب ترجمه یا تالیف شده توسط اعضای هیات علمی دانشگاه را نشان می‌دهد.  |
| ۲    | سرانه مقالات علمی منتشر شده در مجلات معتبر علمی                                   | این شاخص تعداد کل مقالات چاپ شده توسط اعضای هیات علمی را به تفکیک در مجلات ISI و غیر ISI و نیز مقالات چاپ شده در همایش‌های ملی و بین‌المللی را نشان می‌دهد. |
| ۳    | نرخ رشد مقالات علمی برتر  | این شاخص تعداد مقالات مشترک با دانشمندان خارجی، مقالات پر استناد و تعداد مقالات در ده درصد برتر در سطح دنیا را در هر سال نشان می‌دهد.                       |
| ۶    | نرخ رشد فرصت‌های مطالعاتی اعضای هیات علمی در خارج از کشور                         | این شاخص تعداد فرصت‌های مطالعاتی اعضای هیات علمی در خارج از کشور را در هر سال نشان می‌دهد.  |
| ۷    | نرخ رشد پایان نامه‌های دفاع شده   | این شاخص تعداد پایان نامه‌های دفاع شده در مقطع کارشناسی ارشد و رساله‌های دفاع شده در مقطع دکتری را در هر سال نشان می‌دهد.                                   |
| ۸    | نرخ رشد تعداد قراردادهای برون دانشگاهی منعقد شده با بخش‌های صنعتی و خدماتی        | این شاخص تعداد قراردادهای برون دانشگاهی منعقد شده با بخش‌های صنعتی و خدماتی را در هر سال نشان می‌دهد.   |
| ۹    | نرخ رشد درآمدهای کسب شده از قراردادهای منعقد شده با بخش‌های صنعتی و خدماتی (ریال) | این شاخص مبلغ درآمدهای کسب شده از قراردادهای منعقد شده با بخش‌های صنعتی و خدماتی را در هر سال نشان می‌دهد.  |



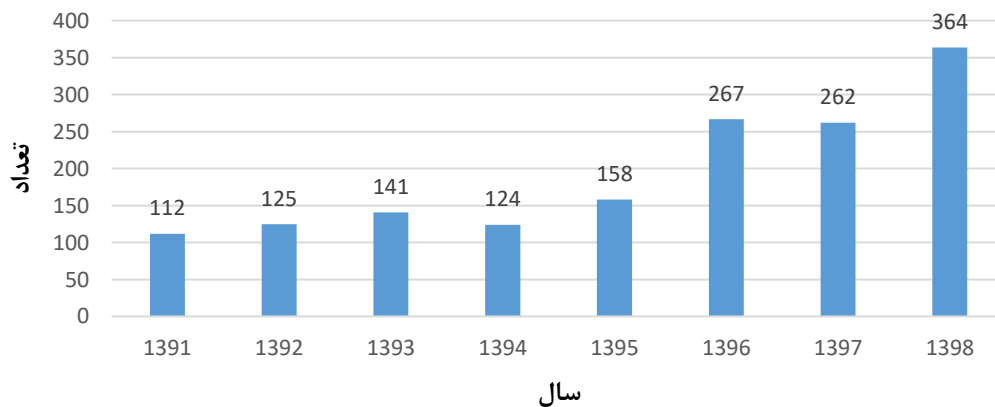
### تعداد مقاله‌های علمی در همایش‌های داخلی ملی و داخلی بین‌المللی



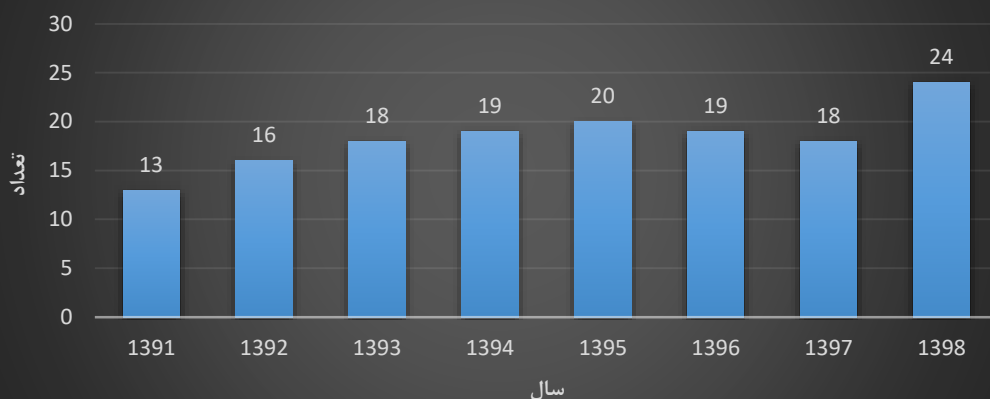
### تعداد مقاله‌های علمی در همایش‌های خارجی



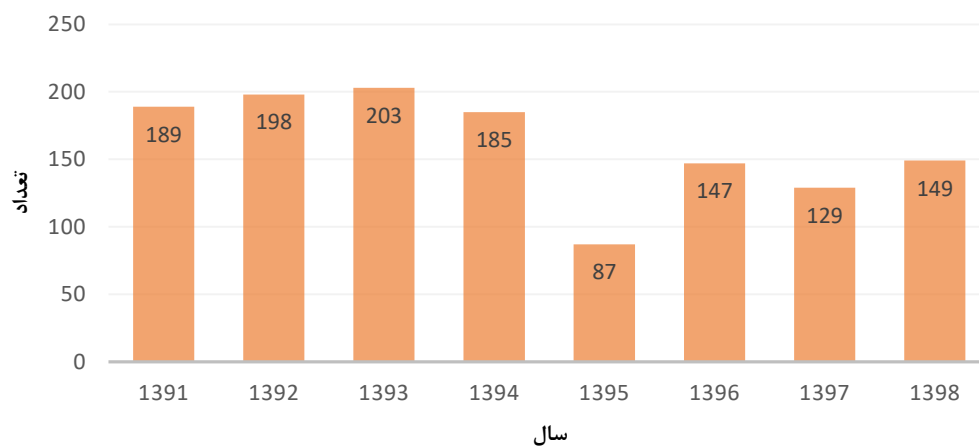
### تعداد مقاله‌های مشترک با پژوهشگران خارجی



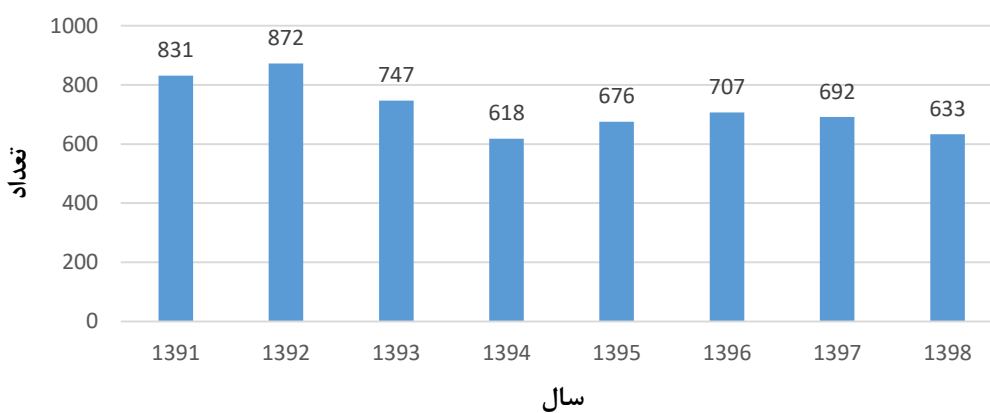
### تعداد مقاله‌های علمی در پر استناد



### تعداد مقاله‌های علمی ده درصد برتر در سطح دنیا

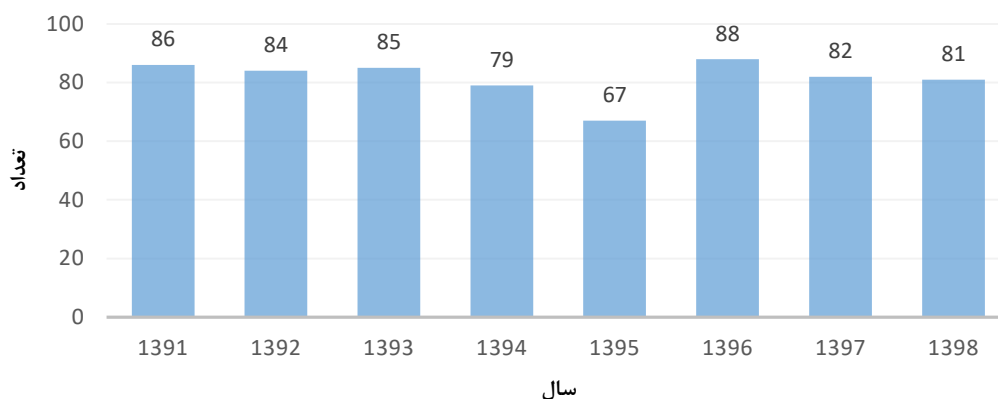


### تعداد پایان نامه‌های دفاع شده در مقطع کارشناسی ارشد

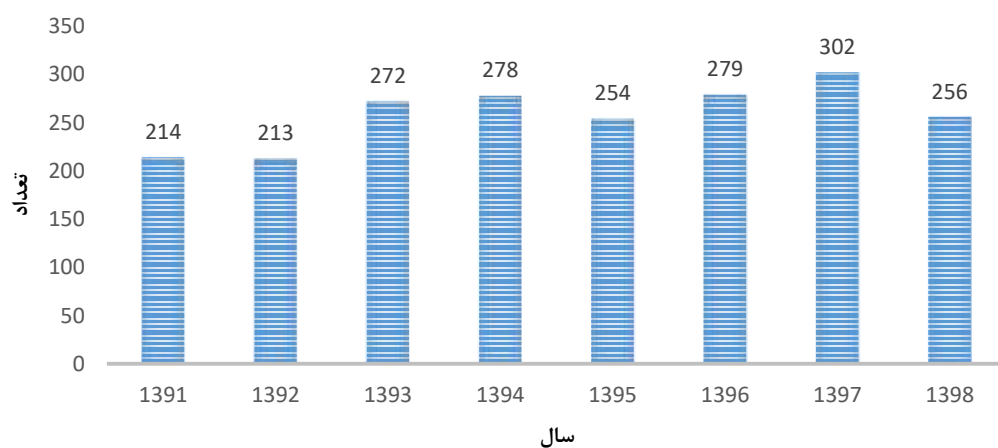




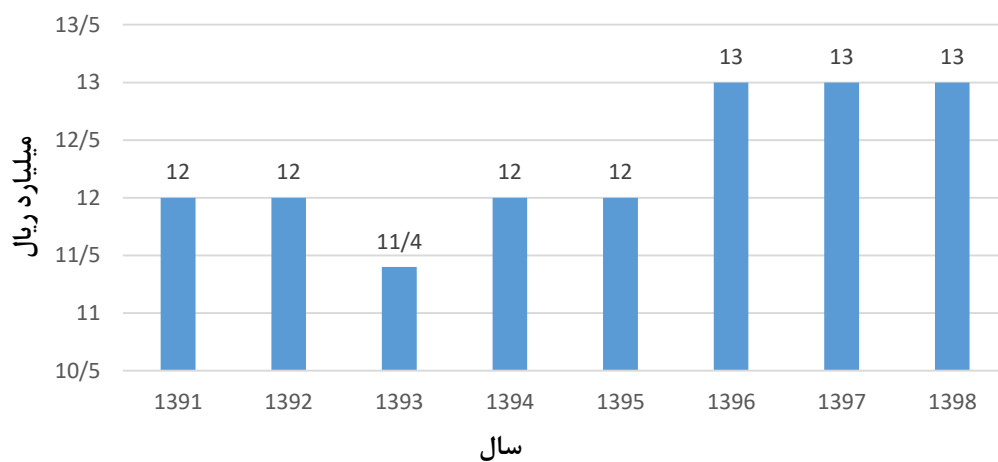
### تعداد رساله‌های دفاع شده در مقطع دکتری تخصصی

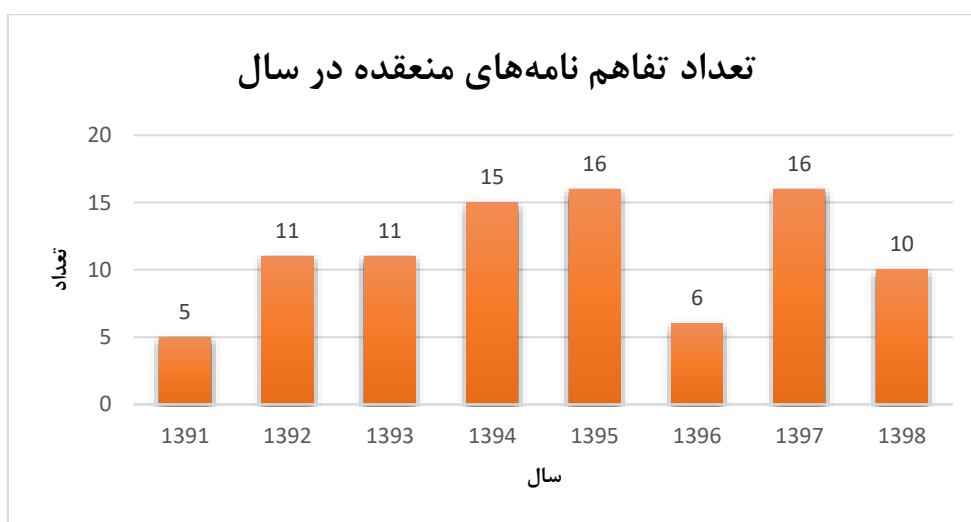
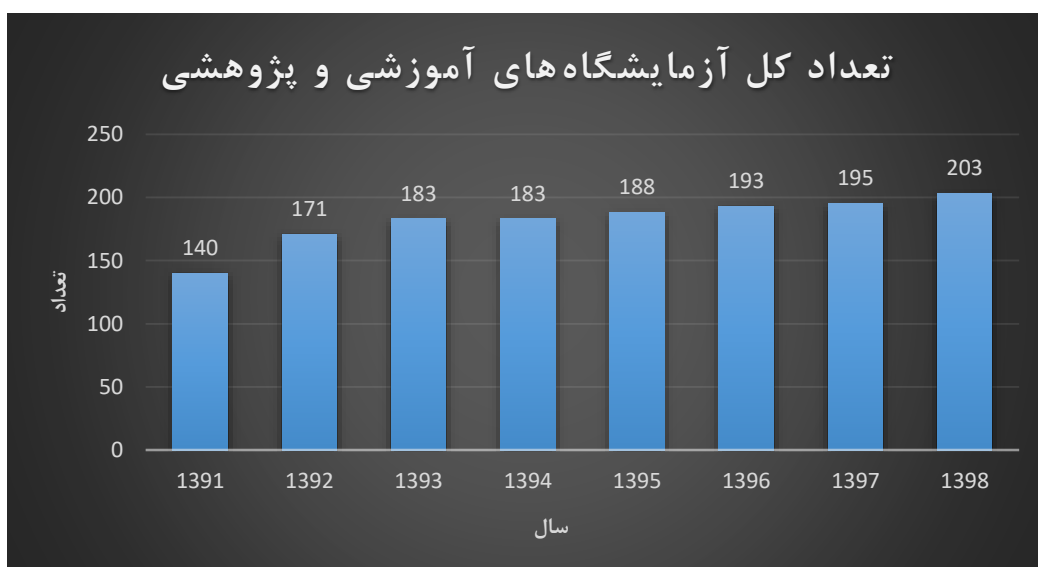
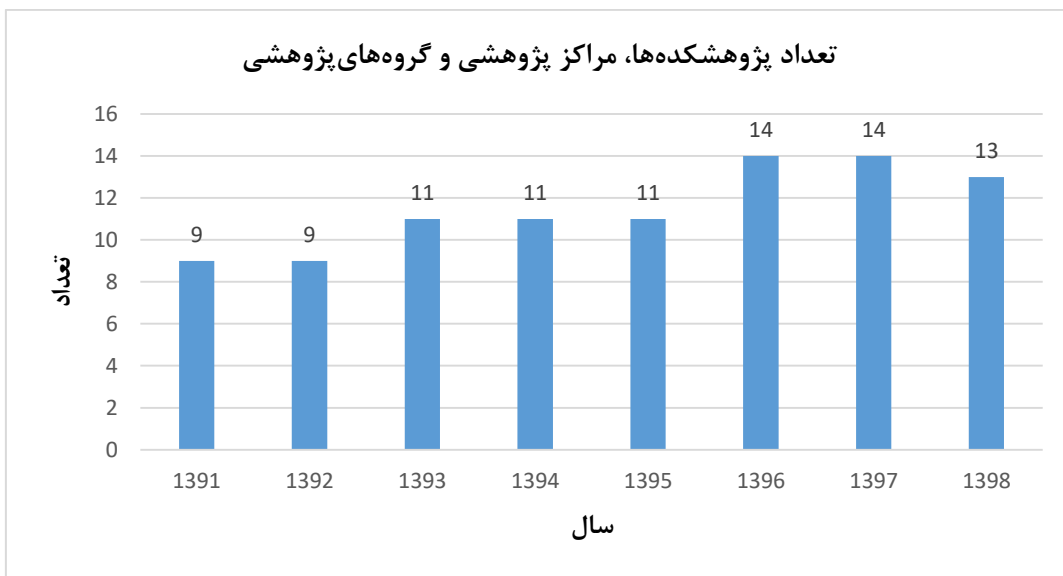


### تعداد قراردادهای مربوط گرننت پژوهشی

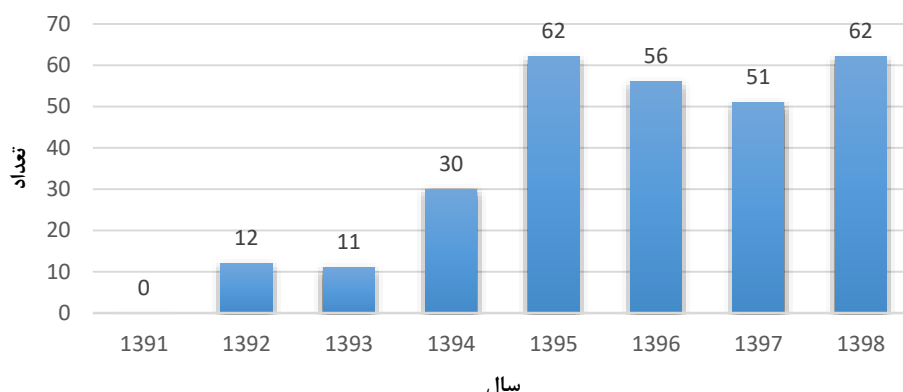


### حجم قراردادهای گرننت پژوهشی





## تعداد بازدیدهای علمی و صنعتی



## اقدامات و دستاوردهای معاونت پژوهش و فناوری دانشگاه

| ردیف | عنوان شاخص                              | اقدامات تا پایان سال ۱۳۹۸  |
|------|---|--|
| ۱    | طرح‌های تحقیقاتی<br>برون سازمانی        | <ul style="list-style-type: none"> <li>اجرای آیین نامه استفاده از فرصت مطالعاتی اعضای هیات علمی در صنعت</li> <li>ارتقاء فرایند کنترل پروژه قراردادهای پژوهشی و فناورانه</li> <li>تدوین کتاب طرحهای پژوهشی و فناورانه</li> <li>برگزاری کارگاه آموزشی با محوریت تدوین پروپوزال صنعتی و کنترل پروژه</li> <li>رصد اشتغال دانش‌آموختگان تحصیلات تکمیلی</li> <li>بازنگری آیین نامه حمایت از فعالیتهای اعضای هیات علمی و دانشجویان دانشگاه با محوریت انعقاد قراردادهای پژوهشی</li> <li>افزایش تفاهم‌نامه‌های پژوهشی</li> <li>افزایش بازدیدهای علمی و صنعتی</li> <li>تشکیل کارگروه‌های تخصصی ارتباط با صنعت دانشگاه</li> </ul> |
| ۲    | انتقال فناوری و<br>تجاری‌سازی           | <p>توسعه زیرساخت‌های افزایش ثبت اختراعات</p> <p>توسعه زیرساخت‌های افزایش تجاری‌سازی محصولات</p> <p>تدوین فرایند اجرایی انتقال فناوری و تجاری‌سازی</p> <p>برگزاری دوره‌های آموزشی با محوریت ثبت اختراع و مالکیت فکری، کارآفرینی و مهارت افزایی و تجاری‌سازی محصولات</p> <p>حمایت از ثبت اختراعات خارجی</p> <p>تدوین و بازنگری آیین نامه حمایت از فعالیتهای اعضای هیئت علمی و دانشجویان دانشگاه با محوریت ثبت اختراعات</p> <p>عضویت در کانون پتنت ایران</p> <p>برگزاری دوره‌های آموزشی ثبت اختراع و تجاری‌سازی</p>   |
| ۳    | طرح‌های تحقیقاتی<br>درون سازمانی (گرنٹ) | <p>ارتقاء کیفی پژوهش‌های اعضای هیئت علمی</p> <p>افزایش تعداد قراردادهای گرنٹ پژوهشی</p> <p>پیاده‌سازی آیین‌نامه گرنٹ پژوهشی در گلستان پژوهشی</p>   |

| ردیف | عنوان شاخص                    | اقدامات تا پایان سال ۱۳۹۸  |
|------|-------------------------------|--|
|      |                               | تدوین و اجرای آیین‌نامه گزنت فناوری  |
| ۴    | آزمایشگاه‌های آموزشی و پژوهشی | راه‌اندازی آزمایشگاه مرکزی دانشگاه<br>بهره‌برداری از آزمایشگاه مرکزی مواد<br>تأسیس آزمایشگاه مرکزی شیمی<br>تأسیس آزمایشگاه مرکزی فیزیک<br>افزایش تعداد آزمایشگاه‌های آموزشی و پژوهشی<br>خرید تجهیزات آموزشی و پژوهشی<br>برگزاری دوره‌های آموزشی HSE برای سرپرستان و کارشناسان آزمایشگاه‌ها و کارگاه‌ها<br>ارتقاء ایمنی آزمایشگاه‌ها و تجهیز آن‌ها به کپسول‌های اطفای حریق و جعبه‌های کمک‌های اولیه |
| ۵    | واحدهای پژوهشی و قطب‌های علمی | افزایش تعداد پژوهشکده‌ها، مراکز پژوهشی و گروه‌های پژوهشی   |

### اقدامات و دستاوردهای معاونت پژوهش و فناوری دانشگاه

| ردیف | عنوان شاخص                                      | اقدامات تا پایان سال ۱۳۹۸   |
|------|---|---|
| ۶    | فعالیت‌های حمایتی                               | عقد قراردادهای حمایت از پایان‌نامه‌های تحصیلات تکمیلی<br>عقد قراردادهای پسادکتری<br>عقد قراردادهای گزنت صنعتی<br>عقد قراردادهای هسته‌های پژوهشی<br>تشویق مقاله‌های با درجه تاثیر بالا<br>حمایت از پروژه‌های تجربی و عملی دانشجویان تحصیلات تکمیلی<br>افزایش تعداد بازدیدها از مراکز علمی و صنعتی<br>حمایت از پایان‌نامه‌های دانشجویان مرکز آموزش‌های الکترونیکی |
| ۷    | نشریات  | حمایت از نشریات علمی دانشگاه<br>حمایت از نمایه شدن مجلات در پایگاه‌های علمی بین‌المللی<br>تدوین اساسنامه نشریات دانشگاه<br>تدوین شیوه‌نامه اجرایی انتشار مجلات علمی دانشگاه<br>انتشار دو ماهنامه پژوهش و فناوری دانشگاه   |
| ۸    | کتاب  | بهبود و ارتقاء روند ویراستاری<br>راه‌اندازی سامانه فروش برخط کتاب<br>یکپارچه‌سازی نشان سازمانی روی جلد و شناسنامه کتاب<br>به‌سازی فضای کتابفروشی<br>راه‌اندازی سامانه فروش برخط کتاب  |
| ۹    | همایش‌ها  | حمایت از برگزاری همایش‌های داخلی دانشگاه<br>تدوین دستورالعمل حمایت از کنفرانس‌ها<br>تخصیص نرم‌افزار مدیریت همایش‌ها<br>ایجاد بستری برای بررسی از تخلف‌های علمی<br>تخصیص نرم‌افزار مدیریت همایش‌ها   |
| ۱۰   | زیرساخت‌های خدمات کتابخانه‌ای و پایگاه‌های علمی | دسترسی به پایگاه‌های اطلاعاتی<br>برگزاری کارگاه جهت ارتقاء کتابداران دانشگاه<br>برگزاری نمایشگاه کتاب دانشگاه   |

|   |                       |           |
|---|-----------------------|-----------|
| <p>بهبود وضعیت شبکه سیمی و بی سیم دانشکده‌ها و پوشش کامل با کیفیت مناسب<br/>ارتقاء سطح خدمات و ایمنی سرورها و سامانه‌های عملیاتی در سطح دانشگاه<br/>ارتقاء خدمات سیستم پردازش موازی دانشگاه<br/>طراحی پوسته‌های جدید برای وبگاه دانشگاه</p> | <p>فناوری اطلاعات</p> | <p>۱۱</p> |
| <p>افزایش تعداد قراردادهای فروش/ساخت/ارائه خدمات فناورانه<br/>افزایش تعداد هسته‌های فناور دانشجویی<br/>افزایش مساحت فضای مراکز استقرار مراکز رشد و شرکت‌های دانش‌بنیان<br/>حمایت از هسته‌های فناور دانشجویی</p>                             | <p>مرکز رشد</p>       | <p>۱۲</p> |



دستاوردهای امور توسعه پژوهش هشت ساله دانشگاه صنعتی خواجه نصیرالدین طوسی ۹۹-۹۱

| ردیف | عنوان شاخص   | متغیرهای تشکیل دهنده هر شاخص                        | سال تحصیلی |       |       |      |      | ۱۳۹۱  |       |      |
|------|--|---|------------|-------|-------|------|------|-------|-------|------|
|      |  |   | ۱۳۹۸-۹۹    | ۱۳۹۷  | ۱۳۹۶  | ۱۳۹۵ | ۱۳۹۴ |       |       |      |
| ۱    | تعداد کتاب‌های منتشر شده                             | تعداد کتاب‌های ترجمه شده                            | -          | ۱۰    | ۱۵    | ۱۵   | ۱۴   | ۱۴    | ۹     | ۵    |
|      |  | تعداد کتاب‌های تالیف شده                            | -          | ۴۷    | ۵۱    | ۵۱   | ۵۱   | ۳۳    | ۲۰    | ۱۸   |
| ۲    | تعداد مقاله‌های علمی منتشر شده در                    | مجلات علمی - پژوهشی داخلی اعم از ISC                | ۴۶۸        | ۵۲۴   | ۵۹۶   | ۶۰۱  | ۵۰۲  | ۲۴۰   | ۲۰۸   | ۱۴۴  |
|      |  | مجلات علمی - ترویجی                                 | ۱۸         | ۲۲    | ۱۹    | ۱۷   | ۱۷   | ۱۵    | ۹     | ۴    |
|      |  | مجلات ISI برگرفته از WOS                            | ۴۳۵        | ۵۳۰   | ۷۵۹   | ۸۹۳  | ۷۷۷  | ۸۷۷   | ۹۵۸   | ۱۰۶۷ |
|      |  | مجلات برگرفته از scopus                             | ۶۱۷        | ۶۸۶   | ۷۰۷   | ۸۹۲  | ۸۵۰  | ۱۰۵۲  | ۱۰۳۶  | ۱۲۱۶ |
|      |  | همایش‌های داخلی ملی و داخلی بین‌المللی              | ۴۹۶        | ۲۴۳   | ۳۵۸   | ۳۲۴  | ۲۸۵  | ۲۴۹   | ۲۹۷   | ۲۶۴  |
| ۳    | تعداد مقاله‌های علمی برتر                            | همایش‌های خارجی                                     | ۲۷۱        | ۳۲۷   | ۳۳۲   | ۴۰۷  | ۳۷۴  | ۱۳۴   | ۷۶    | ۵۲   |
|      |  | مشترک با پژوهشگران خارجی                            | ۱۱۲        | ۱۲۵   | ۱۴۱   | ۱۲۴  | ۱۵۸  | ۲۶۷   | ۲۶۲   | ۳۶۴  |
|      |  | پر استناد   | ۱۳         | ۱۶    | ۱۸    | ۱۹   | ۲۰   | ۱۹    | ۱۸    | ۲۴   |
|      |  | ده درصد برتر در سطح دنیا                            | ۱۸۹        | ۱۹۸   | ۲۰۳   | ۱۸۵  | ۸۷   | ۱۴۷   | ۱۲۹   | ۱۴۹  |
| ۴    | تعداد پایان‌نامه‌ها و رساله‌های دفاع شده             | تعداد پایان‌نامه‌های دفاع شده در مقطع کارشناسی ارشد | ۸۳۱        | ۸۷۲   | ۷۴۷   | ۶۱۸  | ۶۷۶  | ۷۰۷   | ۶۹۲   | ۶۳۳  |
|      |  | تعداد رساله‌های دفاع شده در مقطع دکتری تخصصی        | ۸۶         | ۸۴    | ۸۵    | ۷۹   | ۶۷   | ۸۸    | ۸۲    | ۸۱   |
| ۵    | قراردادهای منعقدشده ارتباط با صنعت                   | تعداد قراردادها                                     | -          | ۶۷    | ۵۱    | ۸۱   | ۹۱   | ۸۲    | ۶۵    | ۵۲   |
|      |  | مبلغ درآمد کسب شده از قراردادها (میلیارد ریال)      | -          | ۶۹,۱۷ | ۶۵,۰۱ | ۶۸,۶ | ۴۶   | ۵۶,۶  | ۸۷,۷  | ۸۳   |
|      |  | حجم مالی قراردادها منعقد (میلیارد ریال)             | -          | -     | -     | ۵۷,۴ | ۷۸,۴ | ۱۱۶,۵ | ۱۳۰,۲ | ۷۷,۹ |
| ۶    | گرت (اعتبار پژوهشی)                                  | تعداد قراردادها                                     | ۲۱۴        | ۲۱۳   | ۲۷۲   | ۲۷۸  | ۲۵۴  | ۲۷۹   | ۳۰۲   | ۲۵۶  |
|      |  | حق التحقیق (میلیارد ریال)                           | ۱۲         | ۱۲    | ۱۱,۴  | ۱۲   | ۱۲   | ۱۳    | ۱۳    | ۱۳   |
| ۷    | گرت فناوری   | تعداد قراردادها                                     | -          | -     | -     | ۰    | ۰    | ۱۸    | ۳۵    | ۳۵   |
|      |  | حق التحقیق (میلیارد ریال)                           | -          | -     | -     | ۰    | ۰    | ۰,۷   | ۱,۰۲  | ۰,۷۶ |
| ۸    | تعداد شرکت‌های دانش‌بنیان مستقر در مراکز رشد دانشگاه | -   | -          | ۰     | ۴     | ۶    | ۱۰   | ۱۱    | ۱۰    |      |
| ۹    | تعداد پژوهشکده‌ها، مراکز پژوهشی و گروه‌های پژوهشی    | ۹   | ۹          | ۱۱    | ۱۱    | ۱۱   | ۱۴   | ۱۴    | ۱۳    |      |
| ۱۰   | تعداد قطب‌های علمی                                   | ۵   | ۵          | ۵     | ۵     | ۵    | ۵    | ۵     | ۲     |      |
| ۱۱   | تعداد کل آزمایشگاه‌های آموزشی و پژوهشی               | ۱۴۰   | ۱۷۱        | ۱۸۳   | ۱۸۳   | ۱۸۸  | ۱۹۳  | ۱۹۵   | ۲۰۳   |      |
| ۱۲   | تعداد تفاهم‌نامه‌های منعقد در سال                    | ۵   | ۱۱         | ۱۱    | ۱۵    | ۱۶   | ۶    | ۱۶    | ۱۰    |      |
| ۱۳   | تعداد بازنده‌های علمی و صنعتی                        | -   | ۱۲         | ۱۱    | ۳۰    | ۶۲   | ۵۶   | ۵۱    | ۶۲    |      |





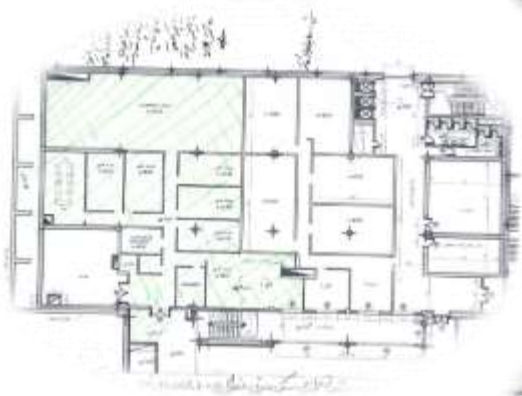
## اهم فعالیتهای مرکز رشد

### ۱- فضاهای فیزیکی مرکز رشد

| سال احداث | متراژ | محل               |
|-----------|-------|-------------------|
| ۱۳۸۷      | ۵۰    | ساختمان مرکزی     |
| ۱۳۹۷      | ۵۰۰   | مرکز نوآوری نصیر  |
| ۱۳۹۷      | ۵۰۰   | ساختمان عباس آباد |
| ۱۳۹۱      | ۱۵۰   | ساختمان صنایع     |
| ۱۳۹۰      | ۴۳    | هوافضا            |
| ۱۳۹۶      | ۴۰    | نقشه برداری       |



۲- گسترش فضای مرکز نوآوری ۱۳۹۹ (در حال اقدام)







## ۵- برگزاری رویدادهای آموزشی

**KHAJEH NASIR BUSINESS SCHOOL**  
AT A GLANCE

اولین دوره مدرسه کسب و کار خواجه نصیر از 28 مرداد تا 09 شهریور ماه 1400 برگزار می شود. در این اینلوگر الفبک عنوان این دوره ها و روند آنها نشان داده شده است

**روز اول**  
آیین گشایش ، نگاه گنرا به مهارتها و ویژگی های کار آفرینان معرفی مدرسن و مربیان

**روز دوم**  
کارگاه ایده پردازی و خلاقیت  
مجلسه انگیزشی مهارتهای ایده پردازی  
ارزیابی و توسعه ایده

**روز چهارم**  
تیم سازی و کار تیمی، شناخت و ویژگی های فردی، مهارتهای تیم سازی و تشکیل تیم ها  
نشست تجربیات شرکت دانش بنیان +

**روز ششم**  
بازاریابی دیجیتال  
اصول و روش های مارکتینگ عصر دیجیتال  
نشست تجربیات شرکت دانش بنیان +

**روز هفتم**  
مدل کسب و کار شما

**روز نهم**  
برندسازی و ارتباطات  
اصول و روشهای روابط عمومی موثر و آینده تبلیغات  
بازدید و جلسه در باشگاه کار آفرینان +

**روز یازدهم**  
توسعه محصول  
کارگاه فرآیند طراحی و توسعه محصول جدید  
بازدید از مرکز رشد خواجه نصیر +

**روز سیزدهم**  
استراتژی های رشد  
استراتژی های رشد استارت آپها و سنجش های کلیدی آن  
بازدید از پارک فناوری پردیس +

**روز چهاردهم**  
دانش بنیان  
آشنایی با فرآیند ارزیابی، معافیت ها و اصلی مجوز دانش بنیان به کسب و کار های نوپا  
نشست تجربیات شرکت دانش بنیان +



| سال    | مدرسه تابستانه کسب و کار | رویدادهای آموزشی | نفر ساعت |
|--------|--------------------------|------------------|----------|
| سال ۹۴ | x                        | ۱۰               | ۷۰۰      |
| سال ۹۵ | x                        | ۱۷               | ۱۵۰۰     |
| سال ۹۶ | ✓                        | ۳۶               | ۶۳۰۰     |
| سال ۹۷ | ✓                        | ۴۶               | ۱۱۵۰۰    |
| سال ۹۸ | ✓                        | ۳۰               | ۸۲۰۰     |
| سال ۹۹ | ✓                        | ۲۱               | ۷۹۰۰     |

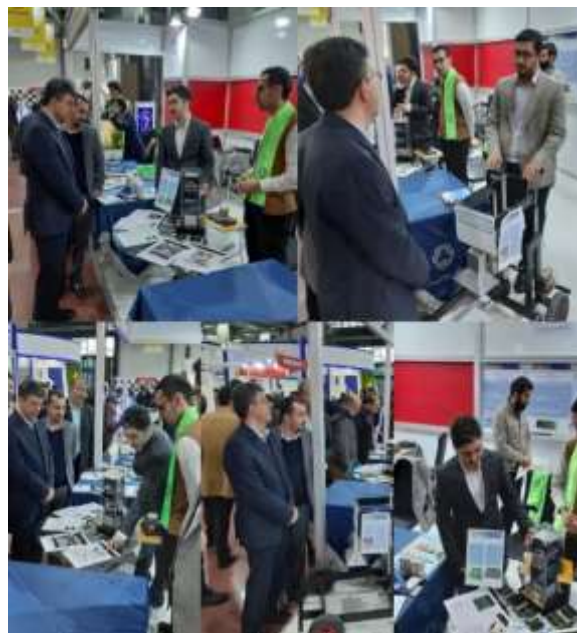
۶- حمایت از واحدهای فناور

| سال                                  | سال ۹۳ | سال ۹۴ | سال ۹۵ | سال ۹۶ | سال ۹۷ | سال ۹۸ | سال ۹۹ |
|--------------------------------------|--------|--------|--------|--------|--------|--------|--------|
| شرکت‌ها                              | ۱۱     | ۱۴     | ۱۷     | ۲۲     | ۲۹     | ۳۰     | ۳۲     |
| هسته‌های فناور                       | ۱      | ۲      | ۸      | ۱۵     | ۲۲     | ۱۰     | ۶      |
| مجموع                                | ۱۲     | ۱۶     | ۲۵     | ۳۷     | ۵۱     | ۴۰     | ۳۸     |
| شرکت‌های دانش بنیان                  | ۴      | ۶      | ۱۱     | ۱۰     | ۱۱     | ۱۰     | ۱۲     |
| تعداد شاغلین                         | ۲۲     | ۲۵     | ۳۰     | ۱۵۴    | ۲۱۳    | ۱۵۱    | ۱۶۲    |
| مشاوره‌های عمومی و تخصصی (نفر ساعات) | ۰      | ۰      | ۱۲۰    | ۲۸۰    | ۳۴۰    | ۲۷۰    | ۴۸۰    |
| اختراعات ثبت شده                     | ۳      | ۶      | ۸      | ۱۴     | ۱۴     | ۱۱     | ۱۲     |



## ۷- برگزاری نمایشگاه دستاوردهای پژوهشی

| نمایشگاه دستاوردهای پژوهشی و فن بازار |          |
|---------------------------------------|----------|
| ✓                                     | سال ۱۳۹۵ |
| ✓                                     | سال ۱۳۹۶ |
| ✓                                     | سال ۱۳۹۷ |
| ✓                                     | سال ۱۳۹۸ |
| ✓                                     | سال ۱۳۹۹ |



## گزارش عملکرد دانشگاه

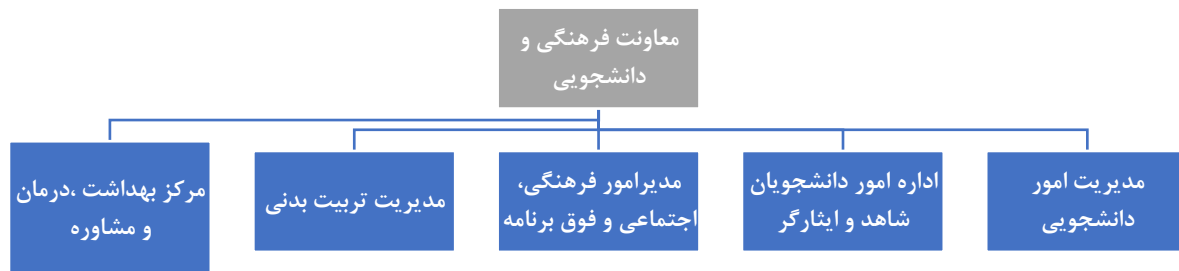
### در حوزه دانشجویی و فرهنگی

پشتوانه اصلی شکوفایی یک دانشگاه در عرصه علم و فناوری، دانشجویان و دانش آموختگان آن دانشگاه هستند. پویایی و بالندگی جامعه دانشجویی هر دانشگاه در گرو فراهم نمودن سطح مناسبی از امکانات آموزشی، پژوهشی و رفاهی برای دانشجویان است. فعالیت همه اعضای یک جامعه دانشگاهی تنها در یک بستر فرهنگی آرمانی معنا می‌یابد. نظام‌مند کردن فعالیت‌های اجتماعی، سیاسی و فرهنگی دانشجویان به منظور ارتقای معرفت و اندیشه دینی از جمله اهداف سیاست‌گذاری فرهنگی در دانشگاه صنعتی خواجه نصیرالدین طوسی است. ارائه خدمات مشاوره و سلامت، ایجاد فضاهای ورزشی مناسب، برگزاری برنامه‌ها و فعالیت‌های ورزشی همگانی و قهرمانی، اعطای تسهیلات رفاهی و امکانات خوابگاهی از جمله اولویتهای دانشگاه صنعتی خواجه نصیرالدین طوسی است. جذب دانشجویان مستعد در همه مقاطع تحصیلی، جذب دانشجویان غیر ایرانی، اعطای تسهیلات به دانشجویان دکتری برای بهره‌مندی از فرصت‌های مطالعاتی بین‌المللی، و تبادل دانشجو با دانشگاه‌های خارجی از جمله اقداماتی است که بویژه طی سالیان گذشته مورد توجه دانشگاه صنعتی خواجه نصیرالدین طوسی بوده است. در شکل ۱-۴ نمودار سازمانی معاونت دانشجویی و فرهنگی دانشگاه نشان داده شده است. در این فصل عملکرد دانشگاه صنعتی خواجه نصیرالدین طوسی در حوزه دانشجویی و فرهنگی به کمک شاخص‌های استاندارد ارزیابی می‌گردد. فهرست برخی از مهمترین این شاخص‌های در جدول ۴-۱ ذکر گردیده است. نتایج ارزیابی بر مبنای این شاخص‌های در جدول ۴-۲ گزارش شده است. در ادامه خلاصه ای فعالیت‌های این معاونت در سالهای ۹۲-۹۹ در جداول ۴-۳ تا ۴-۱۴ ارائه می‌گردد. همچنین مهمترین اقدام‌ها و دستاوردهای دانشگاه در حوزه دانشجویی و فرهنگی در جدول ۴-۱۵ گزارش شده است.





## شکل ۴-۱- نمودار سازمانی معاونت فرهنگی و دانشجویی دانشگاه



## معرفی شاخص‌های ارزیابی و نتایج ارزیابی بر مبنای شاخص‌ها

جدول ۴-۱) شاخص‌های ارزیابی عملکرد دانشگاه در حوزه دانشجویی و فرهنگی

| ردیف | نام شاخص ارزیابی  | شرح شاخص ارزیابی  |
|------|---|---|
| ۱    | نسبت دانشجویان غیر ایرانی به کل دانشجویان دانشگاه   | این شاخص نسبت تعداد دانشجویان غیر ایرانی در دانشگاه را به کل دانشجویان دانشگاه (حضور و غیر حضوری) نشان می‌دهد.                            |
| ۲    | نسبت دانشجویان تحت پوشش خدمات مشاوره و سلامت به کل دانشجویان دانشگاه                          | این شاخص تعداد دانشجویان تحت پوشش خدمات مشاوره و سلامت به تعداد کل دانشجویان دانشگاه را نشان می‌دهد.                                      |
| ۳    | سرانه فضاهای ورزشی (متر مربع)   | این شاخص سرانه فضای ورزشی را بر حسب متر مربع نشان می‌دهد.   |
| ۴    | نسبت دانشجویان بهره‌مند از فضاهای ورزشی در خارج از ساعت تربیت بدنی به کل دانشجویان دانشگاه    | این شاخص نسبت تعداد دانشجویان <u>دختر</u> و پسر بهره‌مند از فضاهای ورزشی در خارج از ساعت تربیت بدنی را به تعداد کل دانشجویان نشان می‌دهد. |
| ۵    | نسبت دانشجویان تحت پوشش برنامه‌ها و فعالیت‌های ورزشی همگانی و قهرمانی به کل دانشجویان دانشگاه | این شاخص نسبت تعداد دانشجویان تحت پوشش برنامه‌ها و فعالیت‌های ورزشی همگانی و قهرمانی را به کل دانشجویان نشان می‌دهد.                      |
| ۶    | نسبت دانشجویان تحت پوشش پایش ارزیابی تندرستی و مشاوره ورزشی به کل دانشجویان                   | این شاخص نسبت تعداد دانشجویان تحت پایش ارزیابی تندرستی و مشاوره ورزشی را به تعداد کل دانشجویان دانشگاه نشان می‌دهد.                       |
| ۷    | نسبت دانشجویان وام‌گیرنده به کل دانشجویان متقاضی وام دانشگاه                                  | این شاخص نسبت تعداد دانشجویان وام‌گیرنده به تعداد کل دانشجویان متقاضی وام را در دانشگاه نشان می‌دهد.                                      |
| ۸    | نسبت دانشجویان برخوردار از وام شهریه به کل دانشجویان شهریه پرداز دانشگاه                      | این شاخص نسبت تعداد دانشجویان برخوردار از وام شهریه را به کل دانشجویان شهریه پرداز دانشگاه (نوبت دوم) نشان می‌دهد.                        |
| ۹    | نسبت دانشجویان ساکن خوابگاه به کل دانشجویان متقاضی خوابگاه دانشگاه                            | این شاخص نسبت تعداد دانشجویان ساکن خوابگاه شامل خوابگاه‌های خودگردان را به تعداد کل دانشجویان متقاضی خوابگاه نشان می‌دهد.                 |
| ۱۰   | نرخ رشد فعالیت دانشجویان در یکی از تشکلهای دانشجویی   | این شاخص تعداد دانشجویان فعال عضو در یکی از تشکلهای دانشجویی دارای مجوز دانشگاه را در هر سال نشان می‌دهد.                                 |



جدول ۴-۲) ارزیابی عملکرد دانشگاه در حوزه دانشجویی و فرهنگی

| ردیف | عنوان شاخص  | متغیرهای تشکیل دهنده هر شاخص |           |           |           |
|------|---|------------------------------|-----------|-----------|-----------|
|      |   | سال تحصیلی                   |           |           |           |
|      |   | ۱۳۹۲ - ۹۳                    | ۱۳۹۳ - ۹۴ | ۱۳۹۴ - ۹۵ | ۹۶ - ۱۳۹۵ |
| ۱    | نسبت دانشجویان غیر ایرانی به کل دانشجویان دانشگاه   | ۱۶                           | ۲۱        | ۲۷        | ۳۷        |
|      |   | ۶۸۵۰                         | ۶۷۴۲      | ۶۸۵۹      | ۶۹۵۶      |
| ۲    | نسبت دانشجویان تحت پوشش خدمات مشاوره و سلامت به کل دانشجویان دانشگاه  | ۱۵۰۲                         | ۲۸۵۲      | ۲۳۴۴      | ۷۴۸       |
|      |   | ۶۸۵۰                         | ۶۷۴۲      | ۶۸۵۹      | ۶۹۵۶      |
| ۳    | سرانه فضاهای ورزشی (متر مربع)   | ۱                            | ۱         | ۱         | ۱         |
| ۴    | نسبت دانشجویان بهره مند از فضاهای ورزشی در خارج از ساعت تربیت بدنی (تفکیک دختر و پسر) به کل دانشجویان دانشگاه | .                            | .         | ۱۲۲       | ۱۱۹       |
|      |   | .                            | .         | ۱۶۷۴      | ۱۴۲۷      |
|      |   | ۶۸۵۰                         | ۶۷۴۲      | ۶۸۵۹      | ۶۹۵۶      |
| ۵    | نسبت دانشجویان تحت پوشش برنامه‌ها و فعالیت‌های ورزشی همگانی و قهرمانی به کل دانشجویان دانشگاه                 | ۴۷۶                          | ۴۰۷       | ۵۳۰       | ۴۰۶       |
|      |   | ۸۶                           | ۴۹        | ۱۲۴       | ۶۸        |
|      |   | ۶۸۵۰                         | ۶۷۴۲      | ۶۸۵۹      | ۶۹۵۶      |
| ۶    | نسبت دانشجویان تحت پایش ارزیابی تندرستی و مشاوره ورزشی به کل دانشجویان  | ۲۵۰                          | ۳۵۰       | ۵۰۰       | ۱۵۰       |
|      |   | ۶۸۵۰                         | ۶۷۴۲      | ۶۸۵۹      | ۶۹۵۶      |
| ۷    | نسبت دانشجویان وام گیرنده به کل دانشجویان متقاضی وام دانشگاه  | ۲۷۲۰                         | ۲۷۵۲      | ۲۶۴۱      | ۱۳۵۰      |
|      |   | ۲۷۳۰                         | ۲۷۶۲      | ۲۶۵۱      | ۱۳۵۰      |
| ۸    | نسبت دانشجویان برخوردار از وام شهریه به کل دانشجویان شهریه پرداز دانشگاه                                      | ۴۴۸                          | ۳۱۱       | ۳۷۴       | ۱۹۱       |
|      |   | ۷۷۷                          | ۶۷۶       | ۸۴۸       | ۸۷۱       |
| ۹    | نسبت دانشجویان ساکن خوابگاه به کل دانشجویان متقاضی خوابگاه دانشگاه  | ۱۷۰۴                         | ۱۶۳۹      | ۱۵۷۰      | ۱۳۵۶      |
|      |   | ۶۸۵۰                         | ۶۷۴۲      | ۶۸۵۹      | ۶۹۵۶      |
| ۱۰   | نسبت دانشجویان بهره مند از تغذیه ارزان قیمت دانشگاهی به کل دانشجویان دانشگاه                                  | ۱۵۶۸                         | ۲۰۹۵      | ۲۳۴۱      | ۱۹۸۶      |
|      |   | ۶۸۵۰                         | ۶۷۴۲      | ۶۸۵۹      | ۶۹۵۶      |

جدول ۴-۲ (ادامه) ارزیابی عملکرد دانشگاه در حوزه دانشجویی و فرهنگی

| ردیف | عنوان شاخص  | متغیرهای تشکیل دهنده هر شاخص   |         |         |                 |
|------|---|--|---------|---------|-----------------|
|      |   | سال تحصیلی   |         |         | نیمه اول مهر ۹۹ |
|      |   | ۱۳۹۵-۹۶  | ۱۳۹۶-۹۷ | ۱۳۹۷-۹۸ |                 |
| ۱    | نسبت دانشجویان غیرایرانی به کل دانشجویان دانشگاه  | تعداد دانشجویان غیرایرانی  | ۱۲      | ۱۰      | ۸               |
|      |   | تعداد کل دانشجویان   | ۶۹۹۴    | ۷۳۱۶    | ۷۱۴۹            |
|      |   | نسبت دانشجویان غیرایرانی به کل دانشجویان دانشگاه   | ۰,۱۷    | ۰,۱۴    | ۰,۱۱            |
| ۲    | نسبت دانشجویان تحت پوشش خدمات مشاوره و سلامت به کل دانشجویان دانشگاه                          | تعداد دانشجویان تحت پوشش خدمات مشاوره و سلامت  | ۲۳۶۴    | ۱۴۵۹    | ۱۲۵۹            |
|      |   | تعداد کل دانشجویان   | ۶۹۹۴    | ۷۳۱۶    | ۷۱۴۹            |
|      |   | نسبت دانشجویان تحت پوشش مشاوره به کل دانشجویان دانشگاه                                     | ۳۳,۸۰   | ۱۹,۹۴   | ۱۷,۶۱           |
| ۳    | سرانه فضاهای ورزشی (مترمربع)  | سرانه فضاهای ورزشی (مترمربع)   | ۱       | ۱       | ۱               |
| ۴    | نسبت دانشجویان بهره مند از فضاهای ورزشی در خارج از ساعت تربیت بدنی به کل دانشجویان دانشگاه    | تعداد دانشجویان دختر بهره مند از فضاهای ورزشی در خارج از ساعت تربیت بدنی                   | .       | .       | ۱۲۹             |
|      |   | تعداد دانشجویان پسر بهره مند از فضاهای ورزشی در خارج از ساعت تربیت بدنی                    | .       | ۱۶۷۸    | ۱۲۶۹            |
|      |   | تعداد کل دانشجویان   | ۶۹۹۴    | ۷۳۱۶    | ۷۱۴۹            |
|      |   | نسبت دانشجویان بهره مند از فضاهای ورزشی در خارج از ساعت تربیت بدنی به کل دانشجویان دانشگاه | .       | ۲۲,۹۴   | ۱۹,۹۳           |
|      |   | تعداد دانشجویان تحت پوشش برنامه‌ها و فعالیت‌های ورزشی همگانی                               | ۴۰۶     | ۵۳۰     | ۴۰۷             |
| ۵    | نسبت دانشجویان تحت پوشش برنامه‌ها و فعالیت‌های ورزشی همگانی و قهرمانی به کل دانشجویان دانشگاه | تعداد دانشجویان تحت پوشش برنامه‌ها و فعالیت‌های ورزشی همگانی                               | ۶۸      | ۲۵      | ۶۰              |
|      |   | تعداد کل دانشجویان   | ۶۹۹۴    | ۷۳۱۶    | ۷۱۴۹            |
|      |   | نسبت دانشجویان تحت پوشش برنامه‌ها و فعالیت‌های ورزشی همگانی و قهرمانی به کل دانشجویان      | ۶,۷۸    | ۷,۵۹    | ۶,۵۳            |
| ۶    | نسبت دانشجویان تحت پوشش ارزیابی تندرستی و مشاوره ورزشی به کل دانشجویان                        | تعداد دانشجویان تحت پوشش ارزیابی تندرستی و مشاوره ورزشی                                    | ۵۳۰     | ۳۵۰     | ۵۰۰             |

| ردیف | عنوان شاخص   | متغیرهای تشکیل دهنده هر شاخص                         | سال تحصیلی |           |           |
|------|--|--|------------|-----------|-----------|
|      |  |  | ۱۳۹۴ - ۹۵  | ۱۳۹۳ - ۹۴ | ۱۳۹۲ - ۹۳ |
| ۱    | نرخ رشد انجمن‌های علمی و اتحادیه‌های دانشجویی دارای مجوز | تعداد انجمن‌های دانشجویی دارای مجوز                  | ۱۵         | ۱۳        | ۱۳        |
|      |  | تعداد اتحادیه‌های دانشجویی دارای مجوز                | ۱          | ۱         | ۱         |
| ۲    | نرخ رشد تشکل‌های اسلامی دارای مجوز                       | تعداد تشکل‌های اسلامی دارای مجوز                     | ۳          | ۲         | ۱         |
|      |  | تعداد کانون‌های فرهنگی                               | ۲          | ۳         | ۲         |
| ۳    | نرخ رشد کانون‌های فرهنگی، هنری و اجتماعی                 | تعداد کانون‌های هنری                                 | ۴          | ۴         | ۴         |
|      |  | تعداد کانون‌های اجتماعی                              | ۲          | ۱         | ۰         |
| ۴    | نرخ رشد فعالیت دانشجویان در یکی از تشکل‌های دانشجویی     | تعداد دانشجویان فعال عضو در یکی از تشکل‌های دانشجویی | ۶۵۰        | ۳۵۰       | ۲۰۰       |
| ۵    | نسبت تعداد نشریات دانشجویی فعال به کل نشریات دانشگاه     | تعداد نشریات کاغذی                                   | ۳۰         | ۲۹        | ۲۵        |
|      |  | تعداد کل نشریات                                      | ۳۰         | ۲۹        | ۲۵        |
| ۶    | نرخ رشد اردوهای برگزار شده                               | تعداد اردوهای رضوی                                   | ۴          | ۳         | ۳         |
|      |  | تعداد اردوهای راهیان نور                             | ۲          | ۲         | ۲         |
|      |  | تعداد اردوهای علمی                                   | ۴          | ۴         | ۴         |
|      |  | تعداد اردوهای جهادی                                  | ۲          | ۲         | ۲         |
| ۷    | نرخ رشد کرسی‌های برگزار شده                              | تعداد کرسی‌های آزاداندیشی برگزار شده                 | ۱          | ۷         | ۹         |
| ۸    | نرخ رشد نشست‌های تخصصی برگزار شده                        | تعداد نشست‌های تخصصی عفاف و حجاب                     | ۱          | ۳         | ۵         |
|      |  | تعداد نشست‌های تخصصی اقتصاد مقاومتی                  | ۱          | ۰         | ۰         |
|      |  | تعداد نشست‌های تخصصی کمیته هویت و همبستگی ملی        | ۱          | ۰         | ۰         |



| ردیف | عنوان شاخص   | متغیرهای تشکیل دهنده هر شاخص                         | سال تحصیلی |         |         |
|------|--|--|------------|---------|---------|
|      |  |  | ۱۳۹۷-۹۸    | ۱۳۹۶-۹۷ | ۱۳۹۵-۹۶ |
| ۱    | نرخ رشد انجمن‌های علمی و اتحادیه‌های دانشجویی دارای مجوز | تعداد انجمن‌های دانشجویی دارای مجوز                  | ۱۶         | ۱۶      | ۱۷      |
|      |  | تعداد اتحادیه‌های دانشجویی دارای مجوز                | ۱          | ۱       | ۱       |
| ۲    | نرخ رشد تشکل‌های اسلامی دارای مجوز                       | تعداد تشکل‌های اسلامی دارای مجوز                     | ۳          | ۳       | ۴       |
| ۳    | نرخ رشد کانون‌های فرهنگی، هنری و اجتماعی                 | تعداد کانون‌های فرهنگی                               | ۳          | ۳       | ۲       |
|      |  | تعداد کانون‌های هنری                                 | ۴          | ۴       | ۴       |
|      |  | تعداد کانون‌های اجتماعی                              | ۳          | ۳       | ۳       |
| ۴    | نرخ رشد فعالیت دانشجویان در یکی از تشکل‌های دانشجویی     | تعداد دانشجویان فعال عضو در یکی از تشکل‌های دانشجویی | ۸۰۰        | ۸۵۰     | ۲۰۰     |
| ۵    | نسبت تعداد نشریات فعال به کل نشریات دانشگاه              | تعداد نشریات کاغذی                                   | ۳۲         | ۳۲      | ۳۵      |
|      |  | تعداد کل نشریات                                      | ۴۰         | ۴۰      | ۴۳      |
|      |  | نسبت تعداد نشریات دانشجویی فعال به کل نشریات دانشگاه | ۰/۳۲       | ۰/۳۲    | ۰/۳۵    |
| ۶    | نرخ رشد اردوهای برگزار شده                               | تعداد اردوهای رضوی                                   | ۳          | ۲       | ۰       |
|      |  | تعداد اردوهای راهیان نور                             | ۱          | ۱       | ۰       |
|      |  | تعداد اردوهای علمی                                   | ۳          | ۲       | ۰       |
|      |  | تعداد اردوهای جهادی                                  | ۲          | ۱       | ۰       |
|      |  | تعداد اردوهای سیاحتی زیارتی                          | ۲۵         | ۱۶      | ۲۰      |
| ۷    | نرخ رشد کرسی‌های برگزار شده                              | تعداد کرسی‌های آزاد اندیشی برگزار شده                | ۷          | ۶       | ۵       |
| ۸    | نرخ رشد نشست‌های تخصصی برگزار شده                        | تعداد نشست‌های تخصصی عفاف و حجاب                     | ۰          | ۲       | ۰       |
|      |  | تعداد نشست‌های تخصصی اقتصاد مقاومتی                  | ۱          | ۱       | ۰       |
|      |  | تعداد نشست‌های تخصصی کمیته هویت و همبستگی ملی        | ۰          | ۱       | ۱       |

جدول ۴-۲ (ادامه) - ارزیابی عملکرد دانشگاه در حوزه دانشجویی و فرهنگی

| ردیف | عنوان شاخص  | متغیرهای تشکیل دهنده هر شاخص |         |         |                 | سال تحصیلی                                   |         |         |                 |
|------|---|------------------------------|---------|---------|-----------------|--|---------|---------|-----------------|
|      |   | ۱۳۹۲-۹۳                      | ۱۳۹۳-۹۴ | ۱۳۹۴-۹۵ | ۱۳۹۵-۹۶         | ۱۳۹۲-۹۳                                      | ۱۳۹۳-۹۴ | ۱۳۹۴-۹۵ | ۱۳۹۵-۹۶         |
| ۱    | نرخ رشد جشنواره‌های دانشجویی برگزار شده           | ۱                            | ۱       | ۱       | ۱               | تعداد جشنواره‌های ملی برگزار شده             |         |         |                 |
|      |   | ۲                            | ۲       | ۴       | ۶               | تعداد جشنواره‌های دانشگاهی برگزار شده        |         |         |                 |
| ۲    | نرخ رشد فعالیت‌های فرهنگی و اجتماعی برگزار شده    | ۲۲۵                          | ۲۶۶     | ۲۳۰     | ۱۵۱             | تعداد فعالیت‌های فرهنگی و اجتماعی برگزار شده |         |         |                 |
| ردیف | عنوان شاخص  | متغیرهای تشکیل دهنده هر شاخص |         |         |                 | سال تحصیلی                                   |         |         |                 |
|      |   | ۱۳۹۶-۹۷                      | ۱۳۹۷-۹۸ | ۱۳۹۸-۹۹ | نیمه اول مهر ۹۹ | ۱۳۹۶-۹۷                                      | ۱۳۹۷-۹۸ | ۱۳۹۸-۹۹ | نیمه اول مهر ۹۹ |
| ۳    | نرخ رشد جشنواره‌های دانشجویی برگزار شده           | ۱                            | ۱       | ۱       | ۰               | تعداد جشنواره‌های ملی برگزار شده             |         |         |                 |
|      |   | ۳                            | ۲       | ۱       | ۰               | تعداد جشنواره‌های دانشگاهی برگزار شده        |         |         |                 |
| ۴    | نرخ رشد فعالیت‌های فرهنگی و اجتماعی برگزار شده    | ۱۵۱                          | ۱۶۰     | ۲۷۰     | ۹۰              | تعداد فعالیت‌های فرهنگی و اجتماعی برگزار شده |         |         |                 |
| ۵    | نرخ رشد برگزاری مراسم و مناسبت‌ها                 | ۱۸                           | ۲۰      | ۳۲      | ۰               | تعداد برنامه‌های برگزار شده                  |         |         |                 |
| ۶    | نرخ رشد جلسات کمیته ناظر بر نشریات                | ۴                            | ۲       | ۳       | ۰               | تعداد جلسات                                  |         |         |                 |
|      |   | ۳۰                           | ۳۱      | ۳۱      | ۳۱              | تعداد نشریات مجوز یافته                      |         |         |                 |
| ۷    | نرخ رشد فعالیت‌های تشکلی‌های اسلامی               | ۶                            | ۱۲      | ۱۱      | ۱۱              | انجمن اسلامی                                 |         |         |                 |
|      |   | ۱۵                           | ۱۵      | ۱۶      | ۱۶              | بسیج دانشجویی                                |         |         |                 |
|      |   | ۸                            | ۸       | ۹       | ۹               | جامعه اسلامی                                 |         |         |                 |
| ۸    | نرخ رشد شمارگان نشریات دانشجویی                   | ۳۰                           | ۳۰      | ۳۰      | ۳۰              | تعداد شماره                                  |         |         |                 |
| ۹    | نرخ رشد فعالیت‌های هیات نظارت بر تشکلی‌های اسلامی | ۱۲                           | ۱۱      | ۱۳      | ۶               | تعداد جلسات                                  |         |         |                 |
|      |   | ۴۲                           | ۳۵      | ۴۸      | ۱۰              | تعداد برنامه‌های مصوب                        |         |         |                 |
| ۱۰   | نرخ کسب رتبه در جشنواره‌های نشریات کشوری          | ۲                            | ۲       | ۲       | ۲               | تعداد نشریات صاحب رتبه                       |         |         |                 |
| ۱۱   | نرخ حضور در برنامه‌های خارج از دانشگاه            | ۵                            | ۸       | ۱۰      | ۰               | تعداد برنامه‌ها                              |         |         |                 |
| ۱۲   | نرخ رشد دانشجویان حائز رتبه در مسابقات قرآنی      | ۱۵                           | ۱۴      | ۱۴      | ۰               | تعداد دانشجویان منتخب                        |         |         |                 |
| ۱۳   | نرخ رشد فعالیت‌های فرهنگی و اجتماعی خوابگاهها     | ۵۴                           | ۵۳      | ۵۳      | ۰               | تعداد برنامه                                 |         |         |                 |
|      |   | ۲۰۰۰                         | ۱۸۰۰    | ۱۹۰۰    | ۰               | تعداد دانشجویان شرکت کننده                   |         |         |                 |

جدول ۴-۲: ادامه شاخصهای ارزیابی اداره رفاه دانشجویی (سالهای ۹۶-۹۹)

| نیمه اول<br>مهر ۹۹ | ۹۸-۹۹  | ۹۷-۹۸  | ۹۶-۹۷  |  | ردیف   |
|--------------------|--------|--------|--------|--|--|
| ۷۹۵۳               | ۷۱۴۹   | ۷۳۱۶   | ۶۹۹۴   | تعداد کل دانشجویان دانشگاه   |  |
| ۰,۲۵               | ۶,۹۹   | ۴,۷۸   | ۷,۵۸   | نسبت دانشجویان تحت پایش ارزیابی تندرستی و مشاوره ورزشی به کل دانشجویان       |  |
| ۳۳۷                | ۴۰۱    | ۵۱۱    | ۵۰۹    | تعداد دانشجویان وام گیرنده   | نسبت دانشجویان وام گیرنده به کل دانشجویان متقاضی وام                         |
| ۴۰۰                | ۶۸۹    | ۶۵۹    | ۷۰۰    | تعداد دانشجویان متقاضی وام   |  |
| ۰,۸۴               | ۵۸,۲۰  | ۷۷,۵۴  | ۷۲,۷۱  | نسبت دانشجویان وام گیرنده به کل دانشجویان متقاضی وام                         |  |
| ۱۲۶                | ۱۸۰    | ۲۲۳    | ۲۳۲    | تعداد دانشجویان برخوردار از وام شهریه  | نسبت دانشجویان برخوردار از وام شهریه به کل دانشجویان شهریه پرداز دانشگاه     |
| ۱۴۰                | ۲۲۱    | ۲۵۰    | ۳۰۰    | تعداد کل دانشجویان شهریه پرداز دانشگاه                                       |  |
| ۹۰,۰               | ۸۱,۴۵  | ۸۹,۲۰  | ۷۷,۳۳  | نسبت دانشجویان برخوردار از وام شهریه به کل دانشجویان شهریه پرداز             |  |
| ۴۵۴                | ۲۰۹۲   | ۲۰۵۸   | ۱۹۷۹   | تعداد دانشجویان ساکن خوابگاه   | نسبت دانشجویان ساکن خوابگاه به کل دانشجویان متقاضی خوابگاه دانشگاه           |
| ۹۰۰                | ۲۲۰۱   | ۲۲۰۰   | ۲۰۰۰   | تعداد کل دانشجویان متقاضی خوابگاه دانشگاه                                    |  |
| ۵۰,۴۴              | ۹۵,۰۲  | ۹۳,۵۵  | ۹۸,۹۵  | نسبت دانشجویان ساکن خوابگاه به کل دانشجویان متقاضی خوابگاه دانشگاه           |  |
| ۲۰۳۵۸              | ۳۷۵۸۵۰ | ۵۳۵۷۳۲ | ۴۴۲۱۳۱ | تعداد دانشجویان بهره مند از تغذیه ارزان قیمت دانشگاهی                        | نسبت دانشجویان بهره مند از تغذیه ارزان قیمت دانشگاهی به کل دانشجویان دانشگاه |
| ۷۹۵۳               | ۷۱۴۹   | ۷۳۱۶   | ۶۹۹۴   | تعداد کل دانشجویان دانشگاه   |  |
| ۲۵۵,۹۸             | ۲۶,۸۶۹ | ۶۹,۱۹۴ | ۶,۲۱   | نسبت دانشجویان بهره مند از تغذیه ارزان قیمت دانشگاهی به کل دانشجویان دانشگاه |  |



جدول ۴-۲: ادامه شاخصهای ارزیابی اداره رفاه دانشجویی (سالهای ۹۶-۹۹)

| نیمه اول<br>مهر ۹۹ | ۹۸-۹۹  | ۹۷-۹۸  | ۹۶-۹۷  | ردیف   |
|--------------------|--------|--------|--------|--|
| ۷۹۵۳               | ۷۱۴۹   | ۷۳۱۶   | ۶۹۹۴   | تعداد کل دانشجویان دانشگاه   |
| ۰,۲۵               | ۶,۹۹   | ۴,۷۸   | ۷,۵۸   | نسبت دانشجویان تحت پایش ارزیابی تندرستی و مشاوره ورزشی به کل دانشجویان       |
| ۳۳۷                | ۴۰۱    | ۵۱۱    | ۵۰۹    | تعداد دانشجویان وام گیرنده   |
| ۴۰۰                | ۶۸۹    | ۶۵۹    | ۷۰۰    | تعداد دانشجویان متقاضی وام   |
| ۰,۸۴               | ۵۸,۲۰  | ۷۷,۵۴  | ۷۲,۷۱  | نسبت دانشجویان وام گیرنده به کل دانشجویان متقاضی وام                         |
| ۱۲۶                | ۱۸۰    | ۲۲۳    | ۲۳۲    | تعداد دانشجویان برخوردار از وام شهریه  |
| ۱۴۰                | ۲۲۱    | ۲۵۰    | ۳۰۰    | تعداد کل دانشجویان شهریه پرداز دانشگاه                                       |
| ۹۰,۰               | ۸۱,۴۵  | ۸۹,۲۰  | ۷۷,۳۳  | نسبت دانشجویان برخوردار از وام شهریه به کل دانشجویان شهریه پرداز             |
| ۴۵۴                | ۲۰۹۲   | ۲۰۵۸   | ۱۹۷۹   | تعداد دانشجویان ساکن خوابگاه   |
| ۹۰۰                | ۲۲۰۱   | ۲۲۰۰   | ۲۰۰۰   | تعداد کل دانشجویان متقاضی خوابگاه دانشگاه                                    |
| ۵۰,۴۴              | ۹۵,۰۲  | ۹۳,۵۵  | ۹۸,۹۵  | نسبت دانشجویان ساکن خوابگاه به کل دانشجویان متقاضی خوابگاه دانشگاه           |
| ۲۰۳۵۸              | ۳۷۵۸۵۰ | ۵۳۵۷۳۲ | ۴۴۲۱۳۱ | تعداد دانشجویان بهره مند از تغذیه ارزان قیمت دانشگاهی                        |
| ۷۹۵۳               | ۷۱۴۹   | ۷۳۱۶   | ۶۹۹۴   | تعداد کل دانشجویان دانشگاه   |
| ۲۵۵,۹۸             | ۲۶,۸۶۹ | ۶۹,۱۹۴ | ۶,۲۱   | نسبت دانشجویان بهره مند از تغذیه ارزان قیمت دانشگاهی به کل دانشجویان دانشگاه |



## اقدامات و دستاوردهای دانشگاه در حوزه فرهنگی و دانشجویی

- ۱) عمل به قانون احکام دائمی برنامه‌های توسعه کشور از زمان ابلاغ و نظارت بر حسن اجرای آن در حوزه معاونت به خصوص با اجرای ماده ۶۷ در زمینه ارایه اطلاعات و پاسخ به استعلامات بصورت رایگان
  - ۲) ایفای نقش مؤثر در طرح راهبردی دانشگاه در زمینه کاهش هزینه‌ها و صرفه جویی، به ویژه درآمدزایی و تحقق ۱۰۰٪ درآمدهای تکلیفی در طول سال‌های اجرای آن
  - ۳) اجرای اصل ۴۴ در حوزه معاونت فرهنگی و دانشجویی با شناسایی مجموعه شاخص‌های عملکردی و ظرفیتی حوزه معاونت و عقد قراردادهای متنوع با بخش خصوصی و راه اندازی و بکارگیری سیستم اتوماسیون در راستای عبور از روشهای سنتی و حرکت به سمت صنعتی شدن
  - ۴) تثبیت موقعیت دانشگاه در بین دانشگاه‌های بزرگ کشور با انجام تکالیف مشخص در برنامه‌های پنجم و ششم توسعه و نیز دریافت تقدیرنامه‌های مربوطه از معاونت‌های وزارت عتف
  - ۵) اجرای سیاست اقتصاد مقاومتی با کاهش در مصرف حامل‌های انرژی و کاهش تصدی‌گری دولتی با عقد قراردادهای مربوطه و تفاهم نامه‌ها
  - ۶) اجرا و پیاده سازی نظام تهیه، تدوین و اجرای آیین نامه‌ها و دستورالعمل‌ها
  - ۷) پیاده سازی نظام HSE با تشکیل شورای مربوطه در حوزه و اجرای مراحل آن در واحدهای معاونت از جمله سراها، سلف سرویس‌ها، اماکن ورزشی طبق آیین نامه مدیریت ستاد بحران دانشگاه
  - ۸) تقویت بعد نظارتی معاونت، با ساماندهی نیروهای مازاد ناشی از ورود بخش خصوصی به فعالیت‌هایی از قبیل امور تغذیه، سراهای دانشجویی و...
  - ۹) ارتقاء سطح سراهای دانشجویی با انجام تعمیرات اساسی و تجهیز با حمایت صندوق رفاه دانشجویان و خیرین و نیز پیاده سازی نظام HSE
  - ۱۰) کاهش قابل توجه رفتارهای خودآسیب رسان در سطح دانشگاه با بکار گیری روش‌های مؤثر از جمله مراجعه معکوس و اجرای طرح پایش سلامت جسم و روان
  - ۱۱) کسب مدال‌های رنگارنگ و سهمیه‌های المپیادهای فرهنگی - ورزشی دانشجویی
  - ۱۲) ارتقاء سطح تحصیلات و دانش پرسنل و مدیران با اتخاذ روش‌های حمایتی و ترغیبی با هدف کیفیت بخشی به خدمات، ساماندهی و کادر سازی
- تقویت زیر ساخت‌ها و توسعه فعالیت‌های مدیریت امور دانشجویی:
- برنامه ریزی، مدیریت و اجرای انتخابات شورای صنفی
  - صدور احکام مسئولین و اعضای کمیته‌های اجرایی و نظارت بر انتخابات شورای صنفی
  - برگزاری جلسات کمیته نظارت در راستای رفع نقایص سایر ادارات.
  - بازبینی و رفع نقص آیین نامه‌ها
  - تهیه و تدوین برنامه ثبت نام ورودی‌های جدید با همکاری معاونت آموزشی و تحصیلات تکمیلی.
  - برگزاری جلسات و نشست‌های صمیمی با دانشجویان.
  - راه اندازی کانال‌های اطلاع رسانی و تقویت سایت معاونت دانشجویی.
  - برنامه ریزی هماهنگی و اجرای فعالیت‌های فوق برنامه و حمایتی.





- تشکیل کارگروه نشاط افزایی، اردوهای، گلگشت‌ها، هفته خوابگاه‌ها، هفته سلامت ، خوابگاه نمونه بهداشتی و اتاق نمونه بهداشتی
- برگزاری گلگشت‌های مذهبی، تفریحی، سیاحتی، علمی و پژوهشی و ورزشی
- تهیه و تدوین اجرای آیین نامه تشویق مالی و اعطای تسهیلات به دانشجویان سرآمد.
- برگزاری جلسات ایده پردازی و طوفان ذهنی ویژه مسئولان خوابگاه‌ها
- دستورالعمل اجرائی آیین نامه تشویق دانشجویان سرآمد.
- حمایت از دانشجویان سیل زده
- حمایت از دانشجویان مبتلا به کرونا.
- انجام بیمه حوادث دانشجویان در هر سال تحصیلی

شکل ۴-۵- تصاویر رستوران‌های دانشگاه



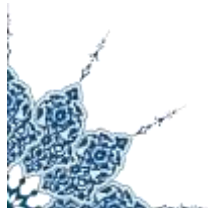
نمونه ای از تجهیزات رستوران های دانشگاه

شکل ۴-۵- تصاویر تعمیرات خوابگاه‌های دانشگاه



شکل ۴-۶- تصاویر برخی از اماکن ورزشی دانشگاه





## گزارش عملکرد دانشگاه

### در حوزه همکاری‌های علمی بین‌المللی

بر اساس سند نقشه جامع علمی کشور یکی از راهبردهای کلان توسعه علم و فناوری، تعامل فعال و اثرگذار در حوزه علم و فناوری با کشورهای دیگر به ویژه کشورهای منطقه و جهان اسلام است.

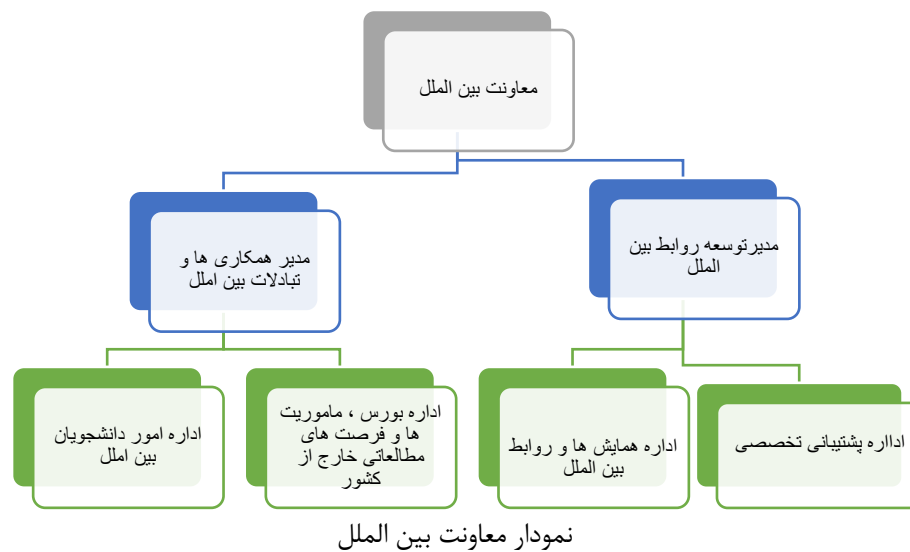
یکی از اصلی‌ترین اهداف دانشگاه گسترش روابط علمی و پژوهشی با مراکز علمی داخلی و بین‌المللی، دانشگاه‌های معتبر بین‌المللی، موسسه‌های مهم و آزمایشگاه‌ها و نهادهای علمی در سراسر جهان است. دستیابی به این هدف از طریق برقراری ارتباطات سازنده با این نهادها و موسسات و همچنین عقد قراردادهای تفاهم‌نامه‌ها و دعوت از شخصیت‌های علمی خارج از کشور، برگزاری گردهمایی‌ها و کارگاه‌های آموزشی بین‌المللی، اطلاع‌رسانی فرصت‌ها و تسهیلات بین‌المللی در راستای گسترش ارتباطات علمی صورت می‌پذیرد.



در این راستا ارتقاء و تبدیل دانشگاه صنعتی خواجه نصیرالدین طوسی به یک دانشگاه تراز بین‌الملل در بین دانشگاه‌های بزرگ کشور با استفاده از تمام ظرفیت‌ها و امکانات موجود و بهره‌گیری از اساتید شناخته شده بین‌المللی در رشته‌های مختلف فنی و مهندسی و علوم پایه، همچنین جذب دانشجویان برتر و نخبه کشور و توسعه روز افزون همکاری‌های بین‌المللی و داخلی برای بالا بردن سطح کیفی و کمی دانش و نوآوری در این دانشگاه از گام‌های مهم در دستیابی به اهداف کلان دانشگاه خواهد بود. طی سال‌های گذشته دانشگاه صنعتی خواجه نصیرالدین طوسی ضمن ورود موفقیت آمیز در نظام‌های رتبه‌بندی جهانی، توانسته است سطح همکاری‌های بین‌المللی خود را در قالب برنامه‌های مختلف از جمله تبادل استاد و دانشجو با دانشگاه‌های خارجی و نیز راه‌اندازی دوره‌های مشترک بین‌المللی به میزان قابل توجهی ارتقاء دهد. جهت هماهنگی و توسعه همکاری‌های علمی بین‌المللی دفتر روابط بین‌الملل دانشگاه به سطح معاونت بین‌الملل ارتقاء داده شده است. با توجه به تاسیس معاونت بین‌الملل و آغاز به کار اجرایی آن در سال ۱۳۹۵، نمودار سازمانی این معاونت تهیه و در هیئت رئیسه محترم دانشگاه و هیئت محترم امناء دانشگاه به تصویب رسیده است.

در این بخش عملکرد دانشگاه صنعتی خواجه نصیرالدین طوسی بر مبنای شاخص‌های استاندارد گزارش می‌گردد. برخی از این شاخص‌ها در جدول (۵-۱) شاخص‌های گزارش عملکرد دانشگاه در حوزه همکاری‌های بین‌المللی و جدول (۵-۲) نتایج ارزیابی بر مبنای این شاخص‌ها گردید. جدول (۵-۳) نرخ رشد تعداد دوره‌های مشترک با دانشگاه‌های خارجی و در جدول (۵-۴) مهمترین اقدام‌ها و دستاوردهای دانشگاه و ذکر گردیده است.

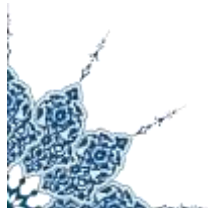




جدول ۵-۱) شاخص های گزارش عملکرد دانشگاه در حوزه همکاری های بین المللی

| ردیف | نام شاخص ارزیابی  | شرح شاخص ارزیابی   |
|------|---|--|
| ۱    | نرخ رشد مقالات مشترک با اساتید و محققان دانشگاهها و مراکز علمی خارج از کشور             | این شاخص تعداد مقالات مشترک با اساتید و محققان دانشگاهها و مراکز علمی خارج از کشور را در هر سال نشان می دهد.             |
| ۲    | نرخ رشد پروژه های مشترک تحقیقاتی با اساتید و محققان دانشگاهها و مراکز علمی خارج از کشور | این شاخص تعداد پروژه های مشترک تحقیقاتی با اساتید و محققان دانشگاهها و مراکز علمی خارج از کشور را در هر سال نشان می دهد. |

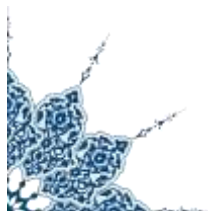
|   |  |   |
|---|--|---|
| ۳ | داشتن سامانه فعال به یک زبان بین‌المللی  | این شاخص تعداد سامانه‌های فعال دانشگاه به یک زبان بین‌المللی و قابل استفاده برای دانشجویان غیر ایرانی را در هر سال نشان می‌دهد. |
| ۴ | نرخ رشد تفاهم نامه‌های همکاری علمی با دانشگاه‌ها و مراکز معتبر علمی خارج از کشور | این شاخص تعداد تفاهم نامه‌های همکاری علمی دانشگاه با دانشگاه‌ها و مراکز معتبر علمی خارج از کشور را در هر سال نشان می‌دهد.       |
| ۵ | نرخ رشد دوره‌های آموزشی مشترک با دانشگاه‌ها و مراکز معتبر علمی خارج از کشور      | این شاخص تعداد دوره‌های آموزشی مشترک با دانشگاه‌ها و مراکز معتبر علمی خارج از کشور را در هر سال نشان می‌دهد.                    |
| ۶ | نرخ رشد همکاری‌های آموزشی و پژوهشی با ایرانیان مقیم خارج از کشور                 | این شاخص تعداد همکاری‌های آموزشی و پژوهشی دانشگاه با ایرانیان مقیم خارج از کشور را در هر سال نشان می‌دهد.                       |





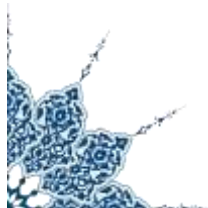
جدول ۵-۲) گزارش عملکرد دانشگاه در حوزه همکاری‌های علمی بین‌المللی

| ردیف | عنوان شاخص   | متغیرهای تشکیل دهنده هر شاخص |       |       |
|------|--|------------------------------|-------|-------|
|      |  | سال تحصیلی ۹۲-۹۳             | ۹۳-۹۴ | ۹۴-۹۵ |
| ۱    | نرخ رشد مقالات مشترک با اساتید و محققان دانشگاه‌ها و مراکز علمی خارج از کشور             | ۱۵۲                          | ۱۲۴   | ۱۵۶   |
| ۲    | نرخ رشد پروژه‌های مشترک تحقیقاتی با اساتید و محققان دانشگاه‌ها و مراکز علمی خارج از کشور | ۲                            | ۰     | ۷     |
| ۳    | داشتن سامانه فعال به یک زبان بین‌المللی  | ۱                            | ۱     | ۱     |
| ۴    | نرخ رشد تفاهم نامه‌های همکاری علمی با دانشگاه‌ها و مراکز معتبر علمی خارج از کشور         | ۷                            | ۳     | ۱۲    |
| ۵    | نرخ رشد دوره‌های آموزشی مشترک با دانشگاه‌ها و مراکز معتبر علمی خارج از کشور              | ۰                            | ۰     | ۱     |
| ۶    | نرخ رشد همکاری‌های آموزشی و پژوهشی با ایرانیان مقیم خارج از کشور                         | ۱                            | ۰     | ۱۱    |
|      |  | ۱                            | ۰     | ۱۰    |



ادامه جدول (۵-۲) گزارش عملکرد دانشگاه در حوزه همکاری‌های علمی بین‌المللی

| ردیف | عنوان شاخص   | متغیرهای تشکیل دهنده هر شاخص |         |         |         | سال تحصیلی   |
|------|--|------------------------------|---------|---------|---------|--|
|      |  | ۱۳۹۵-۹۶                      | ۱۳۹۶-۹۷ | ۱۳۹۷-۹۸ | ۱۳۹۸-۹۹ |  |
| ۱    | نرخ رشد مقالات مشترک با اساتید و محققان دانشگاه‌ها و مراکز علمی خارج از کشور             | ۱۶۷                          | ۲۰۹     | ۲۷۲     | ۴۸۱     | تعداد مقالات مشترک با اساتید و محققان دانشگاه‌ها و مراکز علمی خارج از کشور             |
| ۲    | نرخ رشد پروژه‌های مشترک تحقیقاتی با اساتید و محققان دانشگاه‌ها و مراکز علمی خارج از کشور | ۱۰                           | ۱۲      | ۱۸      | ۱۹      | تعداد پروژه‌های مشترک تحقیقاتی با اساتید و محققان دانشگاه‌ها و مراکز علمی خارج از کشور |
| ۳    | داشتن سامانه فعال به یک زبان بین‌المللی  | ۱                            | ۱       | ۴       | ۴       | وجود سامانه فعال به یک زبان بین‌المللی   |
| ۴    | نرخ رشد تفاهم نامه‌های همکاری علمی با دانشگاه‌ها و مراکز معتبر علمی خارج از کشور         | ۷                            | ۱۲      | ۸       | ۵       | تعداد تفاهم نامه‌های همکاری علمی با دانشگاه‌ها و مراکز معتبر علمی خارج از کشور         |
| ۵    | نرخ رشد دوره‌های آموزشی مشترک با دانشگاه‌ها و مراکز معتبر علمی خارج از کشور              | ۵                            | ۵       | ۵       | ۵       | تعداد دوره‌های آموزشی مشترک با دانشگاه‌ها و مراکز معتبر علمی خارج از کشور              |
| ۶    | نرخ رشد همکاری‌های آموزشی و پژوهشی با ایرانیان مقیم خارج از کشور                         | ۶                            | ۴       | ۶       | ۹       | تعداد همکاری‌های آموزشی با ایرانیان مقیم خارج از کشور                                  |
|      |  |                              | ۱۱      | ۲۰      | ۲۵      | تعداد همکاری‌های آموزشی با ایرانیان مقیم خارج از کشور                                  |



جدول ۵-۳) نرخ رشد تعداد دوره های مشترک با دانشگاه های خارجی

| تعداد دوره در سال |             |             |             | عنوان دوره                                   |
|-------------------|-------------|-------------|-------------|--|
| سال<br>۱۳۹۹       | سال<br>۱۳۹۸ | سال<br>۱۳۹۷ | سال<br>۱۳۹۶ |  |
| ۲                 | ۲           | ۲           | ۲           | کارشناسی ارشد مهندسی نقشه برداری با ITC هلند |
| ۳                 | ۲           | ۲           | ۲           | کارشناسی ارشد مهندسی هوافضا با RUDN روسیه    |
| ۰                 | ۰           | ۱           | ۱           | دکتری مهندسی هوافضا با MATI روسیه            |
| ۰                 | ۰           | ۰           | ۱           | کارشناسی ارشد فناوری فرهنگ با KAIST کره      |
| ۱                 | ۰           | ۰           | ۰           | کارشناسی ارشد مهندسی مواد با RUDN روسیه      |
| ۱                 | ۰           | ۰           | ۰           | کارشناسی ارشد مهندسی مواد با ENSAM فرانسه    |
| ۱                 | ۰           | ۰           | ۰           | کارشناسی ارشد مهندسی مواد با ENIB فرانسه     |
| ۸                 | ۵           | ۵           | ۶           | جمع  |



## اقدامها و دستاوردهای دانشگاه در حوزه همکاری‌های علمی بین‌المللی

جدول ۵-۴) برخی از اقدامها و دستاوردهای دانشگاه در حوزه همکاری‌های علمی بین‌المللی

| ردیف | شرح اقدام   |
|------|---|
| ۱    | امضای تفاهم‌نامه‌های بین‌المللی<br>- امضای ۳۲ تفاهم‌نامه خارجی با دانشگاه‌های معتبر جهان از ۱۴ کشور   |
| ۲    | راه‌اندازی و تداوم دوره‌های مشترک با دانشگاه‌های خارجی<br>- دوره‌های مشترک مهندسی فضایی و جلوبردنگی با دانشگاه RUDN روسیه<br>- دوره مشترک تکنولوژی فرهنگ CT با همکاری دانشگاه کاپست کره جنوبی<br>- دوره مشترک مهندسی مواد با دانشگاه ملی علوم و تکنولوژی روسیه MISIS<br>- دوره مشترک مهندسی مواد با دانشگاه ENIB فرانسه<br>- دوره‌های مشترک سنجش از راه دور RS و سیستم‌های اطلاعات جغرافیایی GIS با دانشگاه Twente هلند |
| ۳    | تبادل دانشجویان دوره‌های مشترک دانشگاه (تا سال ۱۳۹۹)<br>- مقطع دکتری: ۲۲ نفر مقطع کارشناسی ارشد: ۲۷۳ نفر مقطع کارشناسی: ۱۹۱ نفر   |
| ۴    | جذب همکاری ۲۰ نفر از اساتید بین‌المللی به عنوان استاد وابسته  |
| ۵    | ارائه تسهیلات به دانشجویان دکتری و اعضای هیات علمی برای بهره‌مندی از فرصت‌های مطالعاتی و تحقیقاتی بین‌المللی  |
| ۶    | میزبانی بیش از ۹ باز دید بین‌المللی از کشورهای مختلف جهان   |
| ۷    | جذب بیش از ۱۳۵ دانشجوی غیر بین‌المللی در سال ۱۳۹۹<br>۹۰ دانشجوی شهریه پرداز و ۴۵ دانشجوی بورسیه   |
| ۸    | برگزاری چندین کنفرانس بین‌المللی در زمینه کامپیوتر، نانو تکنولوژی و نقشه برداری، هوا فضا، شیمی، فیزیک   |
| ۹    | برگزاری کارگاه بین‌المللی مشترک آشنایی با فرصت‌های آموزشی- تحقیقاتی بنیاد آراسموس<br>برگزاری مدرسه تابستانی ویژه اساتید عراقی<br>برگزاری دوره آموزش زبان روسی   |
| ۱۰   | عضویت در انجمن‌های بین‌المللی دانشگاهی IAU، FUIW و IAESTE   |
| ۱۱   | تبادلات آکادمیک با هشت نهادهای بین‌المللی مستقر در ایران شامل IAU، FUIW، JICA، GRF، DAAD، Erasmus+، n+i program، IAESTE   |
| ۱۲   | تهیه و تنظیم سند جامع بین‌المللی سازی دانشگاه و سند بین‌الملل   |
| ۱۳   | راه‌اندازی پورتال دانشجویان بین‌الملل (International Student Portal)<br>راه‌اندازی سایت بین‌الملل دانشگاه صنعتی خواجه نصیرالدین طوسی با ۴ زبان زنده دنیا  |
| ۱۴   | همکاری با چندین موسسه بین‌المللی مسوول در رتبه بندی دانشگاه‌های جهانی   |
| ۱۵   | اعزام ۱۳ نفر از اعضای هیات علمی دانشگاه به دوره‌های فرصت مطالعاتی در کشورهای مختلف در فاصله سالهای ۱۳۹۶ تا ۱۳۹۹   |
| ۱۶   | شرکت ۱۲۰ نفر از اعضای هیات علمی دانشگاه در کنفرانس‌های معتبر علمی در دانشگاه‌ها و مراکز علمی پژوهشی سراسر جهان در فاصله سالهای ۱۳۹۶ تا ۱۳۹۹   |

|   |    |
|---|----|
| اعزام ۲۷ نفر از اعضای هیات علمی دانشگاه در فاصله سالهای ۱۳۹۶ تا ۱۳۹۹ به کشورهای مختلف جهت گذراندن دوره ماموریت پژوهشی                             | ۱۷ |
| اخذ ۷ مورد مجوز سفر برای سفر نمایندگان دانشگاه به دانشگاه‌ها و مراکز علمی جهان به منظور بازدید، مذاکره و عقد قرارداد در فاصله سالهای ۱۳۹۶ تا ۱۳۹۹ | ۱۸ |
| اعزام ۱۳ دانشجوی دکتری به دانشگاه‌های معتبر جهان برای گذراندن دوره فرصت مطالعاتی در سالهای ۱۳۹۸ و ۱۳۹۹  | ۱۹ |
| دریافت جایزه‌های بین‌المللی انجمن بین‌المللی ژئودزی سال ۹۸، ICTP سال ۹۷   | ۲۰ |
| دریافت سهمیه ارasmus از دو دانشگاه اروپایی آلمان و اسپانیا ویژه دانشجویان دکتری و کارشناسی ارشد   | ۲۱ |
| فراهم کردن امکان برگزاری کلاس‌ها به زبان انگلیسی ویژه دانشجویان خارجی   | ۲۲ |

کارگاه بین‌المللی مشترک آشنایی با فرصت‌های علمی . آموزشی و تحقیقاتی بنیاد ارasmus پلاس اتحادیه اروپا در ایران



# گزارش عملکرد دانشگاه

## در حوزه نظارت و علم سنجی

نظام آموزش عالی جهت بهبود پایدار کیفیت آموزش و پژوهش نیازمند یک مرکز نظارت و ارزیابی مجهز است تا از این طریق وضعیت موجود کارکردهای آموزشی، پژوهشی و سایر خدمات عرضه شده خود را پایش و با وضعیت مطلوب مقایسه نماید. از این رو، در مدیریت کیفیت نظام آموزش عالی، مراکز نظارت و ارزیابی دانشگاه‌ها دارای دو نقش عمده و محوری (الف) نظارت بر چگونگی انجام امور و در صورت لزوم تغییر جهت آن‌ها برای رسیدن به اهداف مورد نظر در مرحله طراحی، برنامه‌ریزی و سازماندهی و (ب) ارزیابی نتایج حاصل از انجام امور هستند. این مهم در دانشگاه صنعتی خواجه نصیرالدین طوسی از طریق تأسیس مرکز نظارت و ارزیابی دانشگاه آغاز شده است. در حال حاضر تشکیلات اداری نظارت و ارزیابی در دانشگاه صنعتی خواجه نصیرالدین طوسی مشتمل بر شورای نظارت و ارزیابی دانشگاه، دفتر نظارت و ارزیابی، دفتر علم سنجی و کارگروه‌های زیرمجموعه است. مرکز نظارت و ارزیابی دانشگاه خواجه نصیرالدین طوسی با توجه به فعالیت مستمر و برگزاری جلسات ماهانه شورای نظارت و ارزیابی دانشگاه دستاوردهای مهمی در راستای اهداف تبیین شده داشته است که از آن جمله می‌توان به تعریف و نقش آفرینی کارگروه‌های اقدامات مرکز نظارت و ارزیابی تحت نظر شورای نظارت و ارزیابی دانشگاه اشاره کرد. همچنین ارزیابی و رتبه‌بندی سالانه دانشکده‌ها و گروه‌های آموزشی بر اساس فعالیت‌های آموزشی و پژوهشی آنان موجب ایجاد انگیزه و رقابت در بین گروه‌های علمی دانشگاه شده است؛ که این امر به نوبه خود موجب بهبود وضعیت رتبه‌بندی دانشگاه در شاخص‌های ملی و بین‌المللی و در نهایت، کسب جایگاه برای دانشگاه در بین دانشگاه‌های برتر صنعتی کشور در سطوح ملی و بین‌المللی شده است. از ابتدای سال ۱۳۹۵ عملکرد اعضای هیات علمی به تفکیک استادان، دانشیاران و استادیاران بطور تخصصی ارزیابی شده و نتیجه این ارزیابی از طریق گزارش‌های تحلیلی در اختیار اعضای هیات علمی قرار می‌گیرد. به منظور ارتقاء سطح کیفیت آموزشی، مدیران گروه‌ها و معاونان آموزشی دانشکده‌ها با همکاری این مرکز به ارزیابی درونی و بیرونی عملکرد و همچنین تبیین اهداف آموزشی می‌پردازند. واحد علم سنجی دانشگاه زیر نظر مرکز نظارت و ارزیابی برای پایش کمی و کیفی فعالیت‌های اعضای هیات علمی و جهت دهی به این فعالیت‌ها در راستای ارتقای رتبه ملی و جهانی دانشگاه راه اندازی شده است.



## اقدام‌ها و دستاوردهای دانشگاه در حوزه نظارت و علم سنجی

### الف) فعالیت‌های ارزیابی آموزشی و پژوهشی دفتر نظارت، ارزیابی و تضمین کیفیت

- برگزاری اولین نشست مدیران دفتر نظارت، ارزیابی و تضمین کیفیت دانشگاه‌های سطح یک کشور در خصوص افزایش کارایی، بهبود و اثربخشی آموزشی در بستر آموزش غیرحضوری؛
- تشکیل شورای نظارت، ارزیابی و تضمین کیفیت دانشگاه، برگزاری جلسات ماهانه و اجرای مصوبات متناسب با ابعاد آموزشی، پژوهشی و دانشجویی؛
- تشکیل کارگروه ارتقای جایگاه دانشگاه و برگزاری جلسات دوره‌ای؛
- تشکیل کارگروه نظارت، ارزیابی و تضمین کیفیت امور آموزشی دانشگاه، برگزاری جلسات دوره‌ای و آماده‌سازی گزارشات بر مبنای راهکار جهت طرح در جلسات شورای نظارت، ارزیابی و تضمین کیفیت دانشگاه؛
- پردازش و آماده‌سازی امتیاز کیفیت آموزشی بر مبنای آیین نامه ارتقا به دانشکده‌ها و ارائه اطلاعات رشد استنادها و رشد شاخص اچ جهت بررسی در پرونده‌های ارتقا و تبدیل وضعیت اعضای هیات علمی به هیات ممیزه دانشگاه؛
- کمک به برنامه‌ریزی و سازماندهی ارزشیابی آموزشی دوره‌های حضوری و الکترونیکی بر مبنای ارائه غیر حضوری اساتید؛
- انجام محاسبات آماری و ارائه گزارش نتایج ارزشیابی و ارائه بازخورد به اعضای هیات علمی دانشگاه؛
- نظارت مستمر بر فعالیت‌های آموزشی و پژوهشی اساتید جهت افزایش تضمین کیفیت در دانشگاه؛
- بازنگری، تصویب، پیاده‌سازی و اجرای دستورالعمل اعطای پایه سالیانه و پایه تشویقی به اعضای هیات علمی دانشگاه؛
- بازنگری، تصویب، پیاده‌سازی و اجرای دستورالعمل رتبه‌بندی گروه‌های آموزشی و پژوهشی دانشگاه؛
- بازنگری، تصویب، پیاده‌سازی و اجرای پرسش‌نامه ارزشیابی اساتید توسط دانشجویان بر مبنای ارائه غیر حضوری اساتید؛
- تدوین، تصویب و اجرای شیوه‌نامه ارزشیابی آموزشی عملکرد اساتید براساس مصوبه سال ۹۷ شورای نظارت، ارزیابی و تضمین کیفیت دانشگاه (ارائه بازخورد و تشویق اساتید)؛
- تشویق اساتید برتر دانشکده‌ها و مرکز آموزش‌های عمومی بر مبنای مصوبات شورای نظارت و شیوه‌نامه ارزشیابی آموزشی عملکرد اساتید
- ارسال پرسش‌نامه رتبه‌بندی دانشگاه (ISC) ۹۸-۹۹ متناسب با اطلاعات دریافتی از معاونت‌های دانشگاه، روسای دانشکده‌ها و دفتر طرح و برنامه، جمع بندی، صحت سنجی و تهیه مستندات متناسب با شاخص‌ها، ثبت اطلاعات در سامانه رتبه بندی، بررسی مجدد اصلاحیه اطلاعات بر مبنای درخواست پایگاه استنادی علوم جهان اسلام و ثبت نهایی اطلاعات؛
- به روز رسانی و تغییر قوانین پرسش‌نامه الکترونیکی در سیستم گلستان؛
- برگزاری منظم کمیته ترفیع دانشگاه و اعطای پایه‌های سالیانه، تشویقی، سنوات، بورس و ... به اعضای هیات علمی دانشگاه؛
- رسیدگی به انتقادات و پیشنهادات دانشجویان و اعضای هیات علمی دانشگاه تا حصول نتیجه.

### ب) فعالیت‌های واحد علم سنجی دفتر نظارت و ارزیابی دانشگاه

- راه‌اندازی سامانه علم‌سنجی دانشگاه با همکاری حوزه معاونت پژوهشی دانشگاه؛
- به روز رسانی اطلاعات پژوهشی اعضای هیات علمی در سامانه علم‌سنجی به صورت هفتگی؛
- استخراج و پردازش اطلاعات پژوهشی اعضای هیات علمی از پایگاه‌های استنادی بین‌المللی؛
- استخراج اطلاعات رتبه‌بندی‌های مختلف بین‌المللی و تحلیل آن‌ها؛
- رتبه بندی دانشکده‌ها و گروه‌های آموزشی؛



- پیگیری و انجام هماهنگی‌های لازم در رابطه با فعالیت ارزیابی آموزش مهندسی دانشگاه از طریق تعامل نزدیک با دانشکده‌ها و گروه آموزش مهندسی ایران ABET؛
- گردآوری اطلاعات داوران دانشگاه جهت ارسال به رتبه‌بندی QS. این کار از طریق دریافت فهرست همکاران بین‌المللی دانشگاه از معاونت بین‌الملل، و نیز گردآوری اطلاعات همکاران علمی مقالات دانشگاه در ISI صورت گرفته است؛
- تهیه فهرست اسامی نفرات برتر اعضای هیأت علمی در تولید مقالات به هر یک از اعضای هیأت علمی؛
- ارائه طرحی مقدماتی جهت معرفی حوزه‌های خاص موضوعی پراستناد و داغ؛
- اختصاص یک ستون خبرنگارانه نامه نصیر به دفتر نظارت و ارزیابی دانشگاه جهت درج اقدامات و گزارش‌های کمیته رتبه‌بندی دانشگاه و واحد علم سنجی؛
- اقدام در جهت یک دست‌ساز قالب‌های مختلف نام دانشگاه در پایگاه‌های اطلاعاتی استنادی ISI و Scopus؛
- برگزاری جلسات با موضوع علم‌سنجی و رتبه‌بندی با حضور کلیه اعضای هیأت علمی گروه‌های آموزشی؛
- ارائه گزارش‌های دوره‌ای و منظم از عملکرد علمی دانشگاه در مقایسه با دانشگاه‌های هم‌تراز داخلی و خارجی؛
- مطالعه و بررسی منظم و ارائه گزارش از روند همکاری علمی پژوهشگران دانشگاه در سطح ملی و بین‌المللی در پایگاه‌های اطلاعاتی؛
- ارائه گزارش‌های دوره‌ای از کیفیت و کمیت مقالات علمی اعضای هیأت علمی در مجلات و پایگاه‌های اطلاعاتی معتبر بین‌المللی؛
- امکان‌سنجی، استخراج و معرفی حوزه‌های موضوعی پیشرو (Research Fronts) رشته‌های علمی مرتبط با گروه‌های آموزشی دانشگاه با استفاده از داده‌های مقالات داغ و پراستناد از پایگاه Essential Science Indicators و ارائه گزارش؛
- شناسایی و معرفی عملکرد پژوهشی دانشمندان برتر و پراستناد کشور همراه با معرفی ۳ پژوهشگران برتر و پراستناد دانشگاه خواجه نصیرالدین طوسی و اطلاع‌رسانی به اعضای محترم هیأت علمی از طریق ایمیل؛
- همکاری‌های بین‌المللی اعضای محترم هیأت علمی در تألیف مقاله با پژوهشگران متعلق به ۵۰۰ دانشگاه برتر بین‌المللی؛
- دریافت نظرات اعضای محترم هیأت علمی دانشگاه درباره پرسش‌نامه سنجش دوره‌های تحصیلات تکمیلی دانشگاه؛
- اقدام در جهت برگزاری جلسات شورای نظارت دانشگاه به طور منظم، و پیگیری مصوبات شورا؛
- ارتباط با پایگاه‌های رتبه‌بندی دانشگاه‌ها همچون QS، Shanghai، Times و ISC جهت رصد وضعیت جایگاه دانشگاه در رتبه‌بندی‌های ملی و بین‌المللی؛
- ارائه اطلاعات رتبه‌بندی دانشگاه به سایر بخش‌های دانشگاه.





| عملکرد دانشگاه‌های کشور در رتبه‌بندی جهانی تایمز |          |          |          |          |          |          |          |                                    |
|--|----------|----------|----------|----------|----------|----------|----------|------------------------------------|
| رتبه سال   | رتبه سال | رتبه سال | رتبه سال | رتبه سال | رتبه سال | رتبه سال | رتبه سال | نام دانشگاه                        |
| ۲۰۲۰   | ۲۰۱۹     | ۲۰۱۸     | ۲۰۱۷     | ۲۰۱۶     | ۲۰۱۵     | ۲۰۱۴     | ۲۰۱۳     |                                    |
| -۳۵۱   | -۳۵۱     | -۳۰۱     |          |          |          |          |          | دانشگاه نوشیروانی بابل             |
| ۴۰۰  | ۴۰۰      | ۳۵۰      |          |          |          |          |          |                                    |
| -۴۰۱   |          |          |          |          |          |          |          | دانشگاه یاسوج                      |
| ۵۰۰  |          |          |          |          |          |          |          |                                    |
| -۵۰۱   | -۵۰۱     | -۶۰۱     | -۶۰۱     | -۵۰۱     |          |          |          | دانشگاه صنعتی امیرکبیر             |
| ۶۰۰  | ۶۰۰      | ۸۰۰      | ۸۰۰      | ۶۰۰      |          |          |          |                                    |
| -۵۰۱   | -۵۰۱     |          |          |          |          |          |          | دانشگاه کاشان                      |
| ۶۰۰  | ۶۰۰      |          |          |          |          |          |          |                                    |
| -۵۰۱   | -۶۰۱     | -۶۰۱     | -۵۰۱     |          | -۳۰۱     | -۲۵۱     | -۳۰۱     | دانشگاه صنعتی شریف                 |
| ۶۰۰  | ۸۰۰      | ۸۰۰      | ۶۰۰      |          | ۳۵۰      | ۲۷۵      | ۳۵۰      |                                    |
| -۵۰۱   | -۶۰۱     |          |          |          |          |          |          | دانشگاه بین‌المللی امام خمینی      |
| ۶۰۰  | ۸۰۰      |          |          |          |          |          |          |                                    |
| -۶۰۱   | -۶۰۱     | -۶۰۱     | -۵۰۱     | -۴۰۱     |          |          |          | دانشگاه علم و صنعت ایران           |
| ۸۰۰  | ۸۰۰      | ۸۰۰      | ۶۰۰      | ۵۰۰      |          |          |          |                                    |
| -۶۰۱   | -۶۰۱     | -۶۰۱     | -۶۰۱     | -۵۰۱     | -۳۵۱     |          |          | دانشگاه صنعتی اصفهان               |
| ۸۰۰  | ۸۰۰      | ۸۰۰      | ۸۰۰      | ۶۰۰      | ۴۰۰      |          |          |                                    |
| -۶۰۱   | -۶۰۱     |          | -۶۰۱     |          |          |          |          | دانشگاه صنعتی شیراز                |
| ۸۰۰  | ۸۰۰      |          | ۸۰۰      |          |          |          |          |                                    |
| -۶۰۱   | -۶۰۱     | -۶۰۱     |          |          |          |          |          | دانشگاه تبریز                      |
| ۸۰۰  | ۸۰۰      | ۸۰۰      |          |          |          |          |          |                                    |
| -۶۰۱   | -۶۰۱     | -۶۰۱     | -۶۰۱     | -۶۰۱     |          |          |          | دانشگاه تهران                      |
| ۸۰۰  | ۸۰۰      | ۸۰۰      | ۸۰۰      | ۸۰۰      |          |          |          |                                    |
| -۸۰۱   | -۸۰۰     | -۸۰۱     | +۸۰۱     |          |          |          |          | دانشگاه فردوسی مشهد                |
| ۱۰۰۰   | ۱۰۰۰     | ۱۰۰۰     |          |          |          |          |          |                                    |
| -۸۰۱   | -۸۰۰     |          |          |          |          |          |          | دانشگاه اصفهان                     |
| ۱۰۰۰   | ۱۰۰۰     |          |          |          |          |          |          |                                    |
| -۸۰۱   | -۸۰۰     | -۶۰۱     | -۶۰۱     | -۶۰۱     |          |          |          | دانشگاه صنعتی خواجه نصیرالدین طوسی |
| ۱۰۰۰   | ۱۰۰۰     | ۸۰۰      | ۸۰۰      | ۸۰۰      |          |          |          |                                    |
| -۸۰۱   |          | -۸۰۱     |          |          |          |          |          | دانشگاه کردستان                    |
| ۱۰۰۰   |          | ۱۰۰۰     |          |          |          |          |          |                                    |
| -۸۰۱   | -۸۰۰     |          |          |          |          |          |          | دانشگاه مازندران                   |
| ۱۰۰۰   | ۱۰۰۰     |          |          |          |          |          |          |                                    |

رتبه دانشگاه صنعتی خواجه نصیرالدین طوسی در رتبه‌بندی‌های مختلف و همچنین رتبه‌بندی برخی دانشگاه‌های کشور در رتبه‌بندی تایمز



عملکرد برخی دانشگاه‌های کشور در رتبه‌بندی جهانی تایمز

| عملکرد دانشگاه‌های کشور در رتبه‌بندی آسیایی تایمز |             |             |             |             |          |          |          |                                    |
|---|-------------|-------------|-------------|-------------|----------|----------|----------|------------------------------------|
| رتبه سال  | رتبه سال    | رتبه سال    | رتبه سال    | رتبه سال    | رتبه سال | رتبه سال | رتبه سال | نام دانشگاه                        |
| ۲۰۲۰  | ۲۰۱۹        | ۲۰۱۸        | ۲۰۱۷        | ۲۰۱۶        | ۲۰۱۵     | ۲۰۱۴     | ۲۰۱۳     |                                    |
| ۴۸  | ۴۳          | ۳۷          | -           | -           | -        | -        | -        | دانشگاه نوشیروانی بابل             |
| ۷۵  | ۸۶          | ۸۳          | ۷۱          | ۵۲          | ۴۳       | ۳۷       | ۴۲       | دانشگاه صنعتی شریف                 |
| ۸۳  | ۸۰          | ۸۸          | -۱۰۱<br>۱۱۰ | ۷۶          | -        | -        | -        | دانشگاه صنعتی امیرکبیر             |
| ۸۷  | ۱۰۷         | ۱۰۸         | ۹۲          | ۵۷          | ۶۹       | -        | -        | دانشگاه علم و صنعت ایران           |
| ۸۹  | -           | -           | -           | -           | -        | -        | -        | دانشگاه یاسوج                      |
| ۱۱۰   | ۹۹          | -           | -           | -           | -        | -        | -        | دانشگاه کاشان                      |
| ۱۳۰   | ۱۰۹         | ۹۶          | ۹۲          | ۶۱          | ۶۱       | ۸۵       | ۹۵       | دانشگاه صنعتی اصفهان               |
| ۱۴۴   | ۱۳۴         | ۱۳۹         | -۱۸۱<br>۱۹۰ | -۱۴۱<br>۱۵۰ | -        | -        | -        | دانشگاه تهران                      |
| ۱۴۸   | -           | -           | -           | -           | -        | -        | -        | دانشگاه بین‌المللی امام خمینی      |
| ۱۵۶   | ۱۳۸         | -           | -           | -           | -        | -        | -        | دانشگاه صنعتی شیراز                |
| ۱۶۳   | ۱۵۵         | ۱۴۸         | -           | -           | -        | -        | -        | دانشگاه تبریز                      |
| ۱۸۰   | -۲۰۱<br>۲۵۰ | ۱۹۳         | -۲۰۱<br>۲۵۰ | -۱۵۱<br>۱۶۰ | -        | -        | -        | دانشگاه شهید بهشتی                 |
| -۲۰۱<br>۲۵۰                                       | -۲۰۱<br>۲۵۰ | ۱۷۳         | -۱۸۱<br>۱۹۰ | -۱۳۱<br>۱۴۰ | -        | -        | -        | دانشگاه صنعتی خواجه‌نصیرالدین طوسی |
| -۲۰۱<br>۲۵۰                                       | -           | -           | -           | -           | -        | -        | -        | دانشگاه کردستان                    |
| -۲۰۱<br>۲۵۰                                       | ۱۹۵         | ۱۸۸         | -۱۷۱<br>۱۸۰ | -           | -        | -        | -        | دانشگاه شیراز                      |
| -۲۵۱<br>۳۰۰                                       | -۲۰۱<br>۲۵۰ | -۲۰۱<br>۲۵۰ | +۲۵۱        | -           | -        | -        | -        | دانشگاه فردوسی مشهد                |
| -۲۵۱<br>۳۰۰                                       | -۲۵۱<br>۳۰۰ | -۲۰۱<br>۲۵۰ | -۲۰۱<br>۲۵۰ | -           | -        | -        | -        | دانشگاه اصفهان                     |



عملکرد برخی دانشگاه‌های کشور در رتبه‌بندی آسیایی تایمز

| رتبه بندی کشور | رتبه کشوری (دولتی) | رتبه جهانی     | شاخص‌ها و رشته         | رتبه بندی‌ها | ردیف |
|----------------|--------------------|----------------|------------------------|--------------|------|
|                |                    | ۹۸۹            |                        | URAP         | ۱    |
|                |                    | ۱۰۰۰-۸۰۱       |                        | Times        | ۲    |
| ۵ صنعتی کشور   | ۵ صنعتی کشور       | داخلی است      |                        | ISC          | ۳    |
| ۵ صنعتی کشور   | ۱۱ غیرپزشکی کشور   | ۱۴۰۰-۱۲۰۱      |                        | ISC          | ۳    |
|                |                    | حائز رتبه نیست |                        | QS           | ۴    |
|                |                    | ۴۵۰-۴۰۱        | مهندسی برق و الکترونیک | QS           | ۴/۱  |
|                |                    | ۴۵۱-۵۰۰        | مهندسی مکانیک          | QS           | ۴/۲  |
|                |                    | حائز رتبه نیست |                        | Shanghai     | ۵    |
|                |                    | ۴۰۰-۳۰۱        | مهندسی مکانیک          | Shanghai     | ۵/۱  |
|                |                    | ۴۰۰-۳۰۱        | علوم و مهندسی انرژی    | Shanghai     | ۵/۲  |
| ۵ صنعتی کشور   | ۱۱ غیرپزشکی کشور   | ۱۳۸۳           |                        | Webometrics  | ۶    |
| ۵ صنعتی کشور   | ۱۱ غیرپزشکی کشور   | ۷۰۰            | مرجعیت علمی            | Leiden       | ۷    |
| ۵ صنعتی کشور   | ۱۱ غیرپزشکی کشور   | ۸۹۶            | همکاری علمی            | Leiden       | ۷    |
|                |                    | حائز رتبه نیست |                        | NTU          | ۸    |
|                |                    | ۴۵۰-۴۰۱        | علوم مهندس             | NTU          | ۸/۱  |
|                |                    | ۳۵۰-۳۰۱        | مهندسی شیمی            | NTU          | ۸/۲  |
|                |                    | ۴۵۰-۴۰۱        | مهندسی عمران           | NTU          | ۸/۳  |
|                |                    | ۱۳۱            | مهندسی مکانیک          | NTU          | ۸/۴  |
|                |                    | ۳۵۰-۳۰۱        | مهندسی برق             | NTU          | ۸/۵  |
| ۶ صنعتی کشور   | ۱۴ غیرپزشکی کشور   | ۱۲۸۸           |                        | US News      | ۹    |
|                | ۳۳ غیرپزشکی کشور   | ۸۸۹            |                        | GreenMetrics | ۱۰   |
| ۳ صنعتی کشور   | ۴ غیرپزشکی کشور    | ۴۷۰            |                        | RUR          | ۱۱   |
|                |                    | ۱۰۰۰           |                        | MultiRank    | ۱۲   |

# پایان

